



PREMTHAI ENERGY
Quality. Reliability. Service.

บริษัท เปรมไทย เอ็นเนอร์ยี่ จำกัด

รายงานผลการปฏิบัติตามมาตรการป้องกันและแก้ไขผลกระทบสิ่งแวดล้อม และมาตรการติดตามตรวจสอบผลกระทบสิ่งแวดล้อม (ระยะดำเนินการ)

โครงการทำเทียบเรือเปรมไทยเอ็นเนอร์ยี่

ระหว่างเดือนมกราคมถึงเดือนมิถุนายน พ.ศ. 2567

บทที่ 2

ผลการปฏิบัติตามมาตรการป้องกันและแก้ไขผลกระทบสิ่งแวดล้อม



จัดทำโดย

บริษัท เอ็นทิก จำกัด



กรกฎาคม 2567

บทที่ 2

ผลการปฏิบัติตามมาตรการป้องกันและแก้ไขผลกระทบสิ่งแวดล้อม

2.1 การตรวจประเมินการปฏิบัติตามมาตรการป้องกันและแก้ไขผลกระทบสิ่งแวดล้อม

บริษัท เปรมไทย เอ็นเนอร์ยี จำกัด (บริษัทฯ) ได้ดำเนินโครงการทำเหมืองแร่โปแตชไทยเอ็นเนอร์ยี ภายใต้แผนปฏิบัติการด้านสิ่งแวดล้อมตามที่กำหนดไว้ในรายงานการประเมินผลกระทบสิ่งแวดล้อมของโครงการที่ผ่านความเห็นชอบจากคณะกรรมการผู้ชำนาญการพิจารณารายงานการประเมินผลกระทบสิ่งแวดล้อมโครงการโครงสร้างพื้นฐานทางน้ำ ซึ่งได้ระบุมาตรการป้องกันและแก้ไขผลกระทบสิ่งแวดล้อมที่โครงการต้องปฏิบัติตามเงื่อนไขแนบท้ายหนังสือที่ ทส 1009.4/14967 ลงวันที่ 5 กันยายน พ.ศ. 2565 (ภาคผนวก 1-1) โดยรายงานฉบับนี้เป็นผลการตรวจประเมินการปฏิบัติตามมาตรการป้องกันและแก้ไขผลกระทบสิ่งแวดล้อมของโครงการ ในระยะดำเนินการ ระหว่างเดือนมกราคมถึงเดือนมิถุนายน พ.ศ. 2567

ทั้งนี้ ข้อมูลที่ใช้ประกอบการตรวจประเมินได้จากการสำรวจโดยตรงในภาคสนามของบริษัท เอ็นทิก จำกัด ซึ่งเป็นบุคคลที่ 3 (Third Party) ซึ่งปฏิบัติงานเป็นประจำทุกเดือนตลอดทั้งการดำเนินงานรวบรวมข้อมูล เอกสาร ข้อกำหนด และบันทึกต่างๆ ที่เกี่ยวข้องกับการดำเนินงานของโครงการจากบริษัทฯ

2.2 ผลการตรวจประเมินการปฏิบัติตามมาตรการป้องกันและแก้ไขผลกระทบสิ่งแวดล้อม

จากการตรวจสอบโดยบริษัท เอ็นทิก จำกัด ซึ่งเป็นบุคคลที่สาม (Third Party) พบว่า โครงการได้ปฏิบัติตามมาตรการป้องกันและแก้ไขผลกระทบสิ่งแวดล้อมตามที่กำหนดไว้ในรายงานการประเมินผลกระทบสิ่งแวดล้อม (EIA) ของโครงการทำเหมืองแร่โปแตชไทยเอ็นเนอร์ยีอย่างเคร่งครัด โดยมีเพียงบางมาตรการที่ยังไม่ถึงช่วงที่กำหนดให้ต้องปฏิบัติตามมาตรการเท่านั้น โดยรายละเอียดผลการตรวจประเมินการปฏิบัติตามมาตรการ แสดงดังตารางที่ 2-1 และตารางที่ 2-2

ตารางที่ 2-1 ผลการปฏิบัติตามมาตรการทั่วไป

มาตรการป้องกันและแก้ไขผลกระทบสิ่งแวดล้อม	ผลการปฏิบัติตามมาตรการฯ	ปัญหา อุปสรรค ที่ไม่สามารถปฏิบัติตามมาตรการและแนวทางแก้ไข	อ้างอิง
(1) มาตรการทั่วไป			
1. บริษัท เปรมไทย เอ็นเนอร์ยี จำกัด ต้องยึดถือและปฏิบัติตาม มาตรการป้องกันและแก้ไขผลกระทบสิ่งแวดล้อม และมาตรการ ติดตามตรวจสอบผลกระทบสิ่งแวดล้อมในระยะก่อสร้าง และระยะ ดำเนินการ ตามที่ได้เสนอไว้ในรายงานการประเมินผลกระทบ สิ่งแวดล้อมโครงการทำเทียบเรือเปรมไทยเอ็นเนอร์ยี ของ บริษัท เปรมไทย เอ็นเนอร์ยี จำกัด ที่ตั้งตำบลคลองสะแก อำเภอนครหลวง จังหวัดพระนครศรีอยุธยา ซึ่งผนวกรวมมาตรการป้องกันและแก้ไข ผลกระทบสิ่งแวดล้อมและมาตรการติดตามตรวจสอบผลกระทบ สิ่งแวดล้อมของรายงานการประเมินผลกระทบสิ่งแวดล้อมโครงการไว้ ด้วยแล้ว	บริษัทฯ ได้ยึดถือและปฏิบัติตามมาตรการป้องกันและแก้ไขผลกระทบ สิ่งแวดล้อม และมาตรการติดตามตรวจสอบผลกระทบสิ่งแวดล้อมใน ระยะก่อสร้าง ตามที่ได้เสนอไว้ในรายงานการประเมินผลกระทบ สิ่งแวดล้อมโครงการทำเทียบเรือเปรมไทยเอ็นเนอร์ยี ของ บริษัท เปรมไทย เอ็นเนอร์ยี จำกัด ที่ตั้งตำบลคลองสะแก อำเภอนครหลวง จังหวัดพระนครศรีอยุธยา ซึ่งผนวกรวมมาตรการป้องกันและแก้ไข ผลกระทบสิ่งแวดล้อม และมาตรการติดตามตรวจสอบผลกระทบ สิ่งแวดล้อมของรายงานการประเมินผลกระทบสิ่งแวดล้อมโครงการไว้ ด้วยแล้ว	-	ภาคผนวก 1-1 ภาคผนวก 1-2
2. บริษัท เปรมไทย เอ็นเนอร์ยี จำกัด ต้องนำรายละเอียดมาตรการ ป้องกันและแก้ไขผลกระทบสิ่งแวดล้อมและมาตรการติดตาม ตรวจสอบผลกระทบสิ่งแวดล้อมที่เกี่ยวข้องตามที่เสนอไว้ในรายงาน การประเมินผลกระทบสิ่งแวดล้อมโครงการทำเทียบเรือเปรมไทย เอ็นเนอร์ยี ตำบลคลองสะแก อำเภอนครหลวง จังหวัด พระนครศรีอยุธยา ไปกำหนดไว้ในเงื่อนไขสัญญาดำเนินการ เพื่อให้ มั่นใจได้ว่าคู่สัญญามีการปฏิบัติตามมาตรการที่กำหนดไว้	บริษัทฯ ได้นำรายละเอียดมาตรการป้องกันและแก้ไขผลกระทบ สิ่งแวดล้อม และมาตรการติดตามตรวจสอบผลกระทบสิ่งแวดล้อมตามที่ เสนอไว้ในรายงานการประเมินผลกระทบสิ่งแวดล้อม โครงการทำเทียบ เรือเปรมไทย เอ็นเนอร์ยี ตำบลคลองสะแก อำเภอนครหลวง จังหวัด พระนครศรีอยุธยา ไปกำหนดไว้ในเงื่อนไขสัญญาดำเนินการ เพื่อให้มั่นใจ ได้ว่าคู่สัญญามีการปฏิบัติตามมาตรการที่กำหนดไว้	-	ภาคผนวก 1-4
3. บริษัท เปรมไทย เอ็นเนอร์ยี จำกัด ต้องดำเนินการติดตามตรวจสอบ การปฏิบัติตามมาตรการป้องกันและแก้ไขผลกระทบสิ่งแวดล้อม และดำเนินการติดตามตรวจสอบผลกระทบสิ่งแวดล้อม ตาม ระยะเวลาที่กำหนดไว้ในรายงานการประเมินผลกระทบสิ่งแวดล้อม โครงการทำเทียบเรือเปรมไทยเอ็นเนอร์ยี ของบริษัท เปรมไทย เอ็น เนอร์ยี จำกัด ที่ตั้งตำบลคลองสะแก อำเภอนครหลวง จังหวัด พระนครศรีอยุธยา รวมทั้งจัดทำรายงานผลการปฏิบัติตามมาตรการ และแก้ไขผลกระทบสิ่งแวดล้อม และมาตรการติดตามตรวจสอบ ผลกระทบสิ่งแวดล้อม โดยให้หน่วยงานของรัฐซึ่งมีอำนาจอนุญาต ตามกฎหมายพิจารณาทุก ๆ 6 เดือน ตลอดระยะดำเนินการ โดย ให้เป็นไปตามประกาศกระทรวงทรัพยากรธรรมชาติและสิ่งแวดล้อม กำหนด และรายงานฉบับนี้เป็นกรนำเสนอรายงานผลการปฏิบัติตาม มาตรการฯ ของโครงการ ระหว่างเดือนมกราคมถึงเดือนมิถุนายน พ.ศ. 2567	บริษัทฯ ได้ดำเนินการติดตามตรวจสอบการปฏิบัติตามมาตรการป้องกัน และแก้ไขผลกระทบสิ่งแวดล้อม และดำเนินการติดตามตรวจสอบ ผลกระทบสิ่งแวดล้อมตามระยะเวลาที่กำหนดไว้ในรายงาน การ ประเมินผลกระทบสิ่งแวดล้อมโครงการทำเทียบเรือเปรมไทยเอ็นเนอร์ยี ของบริษัท เปรมไทย เอ็นเนอร์ยี จำกัด ที่ตั้งตำบลคลองสะแก อำเภอนคร หลวง จังหวัดพระนครศรีอยุธยา และได้จัดทำรายงานผลการปฏิบัติตาม มาตรการและแก้ไขผลกระทบสิ่งแวดล้อม และมาตรการติดตาม ตรวจสอบผลกระทบสิ่งแวดล้อม โดยให้หน่วยงานของรัฐซึ่งมีอำนาจ อนุญาตตามกฎหมายพิจารณาทุก ๆ 6 เดือน ตลอดระยะดำเนินการ โดย ให้เป็นไปตามประกาศกระทรวงทรัพยากรธรรมชาติและสิ่งแวดล้อม กำหนด และรายงานฉบับนี้เป็นกรนำเสนอรายงานผลการปฏิบัติตาม มาตรการฯ ของโครงการ ระหว่างเดือนมกราคมถึงเดือนมิถุนายน พ.ศ. 2567	-	-

ตารางที่ 2-1 (ต่อ) ผลการปฏิบัติตามมาตรการทั่วไป

มาตรการป้องกันและแก้ไขผลกระทบสิ่งแวดล้อม	ผลการปฏิบัติตามมาตรการฯ	ปัญหา อุปสรรค ที่ไม่สามารถปฏิบัติตามมาตรการและแนวทางแก้ไข	อ้างอิง
<p>4. ในกรณีที่บริษัท เปรมไทย เอ็นเนอร์ยี จำกัด มีความจำเป็นต้องเปลี่ยนแปลงรายละเอียดโครงการหรือมาตรการป้องกันและแก้ไขผลกระทบสิ่งแวดล้อม และมาตรการติดตามตรวจสอบผลกระทบสิ่งแวดล้อม ตามที่เสนอไว้ในรายงานการประเมินผลกระทบสิ่งแวดล้อมที่ได้รับความเห็นชอบไว้แล้ว ให้บริษัท เปรมไทย เอ็นเนอร์ยี จำกัด แจ้งให้หน่วยงานที่มีอำนาจหน้าที่ในการพิจารณาอนุมัติ หรืออนุญาตดำเนินการ ดังนี้</p> <ul style="list-style-type: none"> - หากหน่วยงานผู้อนุมัติหรืออนุญาตเห็นว่าการเปลี่ยนแปลงดังกล่าวเกิดผลดีต่อสิ่งแวดล้อมมากกว่า หรือเทียบเท่ามาตรการที่กำหนดไว้ในรายงานการประเมินผลกระทบสิ่งแวดล้อมที่ได้รับความเห็นชอบไว้แล้ว ให้หน่วยงานผู้อนุมัติหรืออนุญาตรับจดแจ้งให้เป็นไปตามหลักเกณฑ์และเงื่อนไขที่กำหนดไว้ในกฎหมายนั้นๆ ต่อไป พร้อมกับให้จัดทำสำเนาการเปลี่ยนแปลงดังกล่าวข้างต้นที่รับจดแจ้งไว้ แจ้งให้สำนักงานนโยบายและแผนทรัพยากรธรรมชาติและสิ่งแวดล้อมเพื่อทราบ - หากหน่วยงานผู้อนุมัติหรืออนุญาตเห็นว่าการเปลี่ยนแปลงดังกล่าวอาจกระทบต่อสาระสำคัญในรายงานการประเมินผลกระทบสิ่งแวดล้อมที่ได้รับความเห็นชอบไว้แล้ว ให้หน่วยงานผู้อนุมัติหรืออนุญาตจัดส่งรายงานการเปลี่ยนแปลงดังกล่าวให้สำนักงานนโยบายและแผนทรัพยากรธรรมชาติและสิ่งแวดล้อม เพื่อเสนอให้คณะกรรมการผู้ชำนาญการพิจารณารายงานการวิเคราะห์ผลกระทบสิ่งแวดล้อมชุดที่เกี่ยวข้องให้ความเห็นชอบ ประกอบก่อนดำเนินการเปลี่ยนแปลง และเมื่อโครงการได้รับอนุมัติหรืออนุญาตให้มีการเปลี่ยนแปลง ให้หน่วยงานผู้อนุมัติหรืออนุญาตแจ้งผลการเปลี่ยนแปลงดังกล่าวให้สำนักงานนโยบายและแผนทรัพยากรธรรมชาติและสิ่งแวดล้อมเพื่อทราบ 	<p>จากการดำเนินงานที่ผ่านมา บริษัทฯ ยังไม่มีการเปลี่ยนแปลงรายละเอียดโครงการหรือมาตรการป้องกันและแก้ไขผลกระทบสิ่งแวดล้อม และมาตรการติดตามตรวจสอบผลกระทบสิ่งแวดล้อม ตามที่เสนอไว้ในรายงานการประเมินผลกระทบสิ่งแวดล้อมที่ได้รับความเห็นชอบไว้แล้วแต่อย่างใด</p>	-	-
<p>5. หากได้รับการร้องเรียนจากประชาชนว่าได้รับความเดือดร้อนรำคาญจากกิจกรรมการดำเนินการโครงการ หรือโครงการก่อให้เกิดความเสียหายแก่สาธารณสมบัติ หรือชีวิตและทรัพย์สินของประชาชน เจ้าของโครงการจะต้องดำเนินการแก้ไขปัญหาดังกล่าวโดยเร็วและ</p>	<p>จากการดำเนินงานที่ผ่านมา ไม่มีการร้องเรียนจากประชาชนว่าได้รับความเดือดร้อนรำคาญจากกิจกรรมการดำเนินการโครงการ หรือโครงการก่อให้เกิดความเสียหายแก่สาธารณสมบัติ หรือชีวิตและทรัพย์สินของประชาชน แต่อย่างใด</p>	-	ภาคผนวก 11-1

ตารางที่ 2-1 (ต่อ) ผลการปฏิบัติตามมาตรการทั่วไป

มาตรการป้องกันและแก้ไขผลกระทบสิ่งแวดล้อม	ผลการปฏิบัติตามมาตรการฯ	ปัญหา อุปสรรค ที่ไม่สามารถปฏิบัติตามมาตรการและแนวทางแก้ไข	อ้างอิง
แจ้งหน่วยงานอนุญาต สำนักงานนโยบายและแผนทรัพยากรธรรมชาติและสิ่งแวดล้อม และหน่วยงานที่เกี่ยวข้องทราบ เพื่อหาแนวทางและมาตรการในการแก้ไขปัญหาต่อไป			
6. หากผลการตรวจวัดตามมาตรการมีพารามิเตอร์ใดที่เกินค่าที่กำหนดไว้ในรายงานฯ และ/หรือเกินค่ามาตรฐานที่เกี่ยวข้อง ผู้ขออนุญาตจะต้องดำเนินการแก้ไขโดยทันที	จากผลการตรวจวัดคุณภาพสิ่งแวดล้อมในระยะดำเนินการตามมาตรการ มีค่าอยู่ในเกณฑ์มาตรฐานที่กำหนด	-	ภาคผนวก 2-1 ภาคผนวก 3-1 ภาคผนวก 5-1 ภาคผนวก 7-1 ภาคผนวก 9-1 ภาคผนวก 13-1
7. บริษัท เปรมาไทย เอ็นเนอร์ยี จำกัด จะต้องปฏิบัติตามเงื่อนไขด้านสิ่งแวดล้อมท้ายใบอนุญาตให้ปลูกสร้างสิ่งล่วงล้ำลำแม่น้ำ ใบอนุญาตให้ใช้ทำเหมืองแร่ต่างๆ และใบอนุญาตอื่นๆ ที่กรมเจ้าท่ากำหนดขึ้นอย่างเคร่งครัด	บริษัทฯ ได้ปฏิบัติตามเงื่อนไขด้านสิ่งแวดล้อมท้ายใบอนุญาตให้ปลูกสร้างสิ่งล่วงล้ำลำแม่น้ำ ใบอนุญาตให้ใช้ทำเหมืองแร่ต่างๆ และใบอนุญาตอื่นๆ ที่กรมเจ้าท่ากำหนดขึ้นอย่างเคร่งครัด	-	-
8. บริษัท เปรมาไทย เอ็นเนอร์ยี จำกัด จะต้องจัดหาบุคคลที่ 3 (Third Party) ที่มีความรู้ความชำนาญ เป็นผู้ดำเนินการและการตรวจวิเคราะห์ต้องใช้ห้องปฏิบัติการที่ขึ้นทะเบียนกับกรมโรงงานอุตสาหกรรม และมีได้มีส่วนได้ส่วนเสียกับผู้ดำเนินการ ผู้ขออนุญาต หรือหน่วยงานของรัฐที่เป็นผู้รับผิดชอบโครงการหรือกิจการในการดำเนินโครงการหรือกิจการที่มีการจัดทำรายงานการประเมินผลกระทบสิ่งแวดล้อม และ/หรือรายงานแก้ไขเปลี่ยนแปลงโครงการหรือกิจการ	บริษัทฯ ได้มอบหมายให้บริษัท เอ็นทิก จำกัด เป็นบุคคลที่ 3 (Third Party) ซึ่งเป็นนิติบุคคลที่มีวัตถุประสงค์ในการให้คำปรึกษาเกี่ยวกับด้านสิ่งแวดล้อม หรือเป็นผู้ได้รับใบอนุญาตจัดทำรายงานการประเมินผลกระทบสิ่งแวดล้อมตามกฎหมายว่าด้วยการส่งเสริมและรักษาคุณภาพสิ่งแวดล้อมแห่งชาติ ใบอนุญาตเลขที่ 5/2567 รวมทั้ง บริษัท ท็อปส์-แลบ คอนซัลแตนท์ จำกัด ซึ่งเป็นผู้ขึ้นทะเบียนห้องปฏิบัติการวิเคราะห์เอกชนตามกฎหมายว่าด้วยโรงงาน และมีได้มีส่วนได้ส่วนเสียกับผู้ดำเนินการ ผู้ขออนุญาต หรือหน่วยงานของรัฐที่เป็นผู้รับผิดชอบโครงการหรือกิจการในการดำเนินโครงการหรือกิจการที่มีการจัดทำรายงานการประเมินผลกระทบสิ่งแวดล้อม และ/หรือรายงานแก้ไขเปลี่ยนแปลงโครงการหรือกิจการ		ภาคผนวก 1-5 ภาคผนวก 1-6 ภาคผนวก 1-7
9. หากเกิดเหตุการณ์ใดๆ ที่อาจก่อให้เกิดผลกระทบต่อสิ่งแวดล้อมเจ้าของโครงการจะต้องรีบดำเนินการแก้ไขและแจ้งให้กรมเจ้าท่าทราบโดยเร็ว	จากการดำเนินงานที่ผ่านมา ไม่มีเหตุการณ์ใดๆ ที่อาจก่อให้เกิดผลกระทบต่อสิ่งแวดล้อมแต่อย่างใด	-	-

ตารางที่ 2-2 ผลการปฏิบัติตามมาตรการป้องกันและแก้ไขผลกระทบสิ่งแวดล้อม (ระยะดำเนินการ)

มาตรการป้องกันและแก้ไขผลกระทบสิ่งแวดล้อม	ผลการปฏิบัติตามมาตรการฯ	ปัญหา อุปสรรค ที่ไม่สามารถปฏิบัติตามมาตรการ และแนวทางแก้ไข	อ้างอิง
1) แผนปฏิบัติการด้านสภาพภูมิอากาศ อุตุนิยมวิทยาและคุณภาพอากาศ			
ก. การป้องกันและแก้ไขผลกระทบสิ่งแวดล้อมทั่วไป			
(1) จัดให้มีพนักงานล้างพื้น ในการทำความสะอาดบริเวณพื้นที่หน้าท่าและหลังท่าเทียบเรือ อย่างน้อยวันละ 2 ครั้ง หรือตามความเหมาะสมของสภาพอากาศ	โครงการได้จัดให้มีพนักงานล้างพื้น ในการทำความสะอาดบริเวณพื้นที่หน้าท่าและหลังท่าเทียบเรือ อย่างน้อยวันละ 2 ครั้ง หรือตามความเหมาะสมของสภาพอากาศ	-	รูปที่ 2-1 (ก)
(2) จัดให้มีพนักงานที่มีความรู้ทำหน้าที่ตรวจสอบเครื่องมือ เครื่องจักร เครื่องยนต์ และบำรุงรักษาสภาพยานพาหนะให้อยู่ในสภาพดีอยู่เสมอเพื่อลดการปล่อยมลสาร พร้อมทั้งจัดทำรายงานสรุปผลการบำรุงรักษาส่งให้เจ้าหน้าที่ความปลอดภัยวิชาชีพ ตรวจสอบพร้อมเก็บเป็นหลักฐานทุก 1 เดือน	โครงการได้จัดให้มีพนักงานที่มีความรู้ทำหน้าที่ตรวจสอบเครื่องมือ เครื่องจักร เครื่องยนต์ และบำรุงรักษาสภาพยานพาหนะให้อยู่ในสภาพดีอยู่เสมอเพื่อลดการปล่อยมลสาร พร้อมทั้งจัดทำรายงานสรุปผลการบำรุงรักษาส่งให้เจ้าหน้าที่ความปลอดภัยวิชาชีพ ตรวจสอบพร้อมเก็บเป็นหลักฐานทุก 1 เดือน	-	ภาคผนวก 2-2 ภาคผนวก 2-3
(3) รถบรรทุกขนส่งสินค้าต้องมีผ้าใบปิดคลุมระหว่างการขนส่งเพื่อป้องกันการฟุ้งกระจายของฝุ่นละออง และการตกหล่นของสินค้า	รถบรรทุกขนส่งสินค้าได้จัดให้มีผ้าใบปิดคลุมระหว่างการขนส่งเพื่อป้องกันการฟุ้งกระจายของฝุ่นละออง และการตกหล่นของสินค้า	-	รูปที่ 2-1 (ข)
(4) จัดให้มีเครื่องฉีดน้ำแรงดันสูงบริเวณบ่อล้างล้อ เพื่อใช้ล้างล้อรถบรรทุกก่อนออกจากพื้นที่ทุกครั้งก่อนออกสู่ถนนสาธารณะ เพื่อป้องกันสินค้าติดล้อรถไปตกบนถนนทางหลวง และลดการฟุ้งกระจายของฝุ่นละออง	โครงการได้มีบ่อล้างล้อ เพื่อใช้ล้างล้อรถบรรทุกก่อนออกจากพื้นที่ทุกครั้งก่อนออกสู่ถนนสาธารณะ เพื่อป้องกันสินค้าติดล้อรถไปตกบนถนนทางหลวง และลดการฟุ้งกระจายของฝุ่นละออง	-	รูปที่ 2-1 (ค)
(5) จัดให้มีระบบสเปรย์น้ำ และตาข่ายกันฝุ่น บริเวณริมรั้วโครงการเพื่อป้องกันการฟุ้งกระจายของฝุ่นละอองโดยรอบพื้นที่โครงการ	โครงการได้จัดให้มีระบบสเปรย์น้ำ และตาข่ายกันฝุ่น บริเวณริมรั้วโครงการเพื่อป้องกันการฟุ้งกระจายของฝุ่นละอองโดยรอบพื้นที่โครงการ	-	รูปที่ 2-1 (ง) (จ)
(6) ติดตั้งระบบฉีดพรมน้ำ (Sprinkler) และควบคุมการปฏิบัติงานตลอดเวลา เพื่อป้องกันฝุ่นละอองรอบพื้นที่โครงการ และปลูกต้นไม้รอบพื้นที่โครงการเพื่อลดผลกระทบจากฝุ่นจากกิจกรรม	โครงการได้ติดตั้งระบบฉีดพรมน้ำ (Sprinkler) และควบคุมการปฏิบัติงานตลอดเวลา เพื่อป้องกันฝุ่นละอองรอบพื้นที่โครงการ และได้ปลูกต้นไม้รอบพื้นที่โครงการเพื่อลดผลกระทบจากฝุ่นจากกิจกรรม	-	รูปที่ 2-1 (ฉ) (ซ)
(7) ตรวจสอบตาข่ายกันฝุ่น โดยตาข่ายป้องกันฝุ่นจะต้องมีคุณสมบัติป้องกันฝุ่นละอองได้ไม่น้อยกว่าร้อยละ 40 หากเกิดการชำรุดจะต้องทำการซ่อมแซมหรือเปลี่ยนทันที	โครงการได้ตรวจสอบตาข่ายกันฝุ่น โดยมีคุณสมบัติป้องกันฝุ่นละอองได้ไม่น้อยกว่าร้อยละ 40 และในกรณีเกิดการชำรุดได้ทำการซ่อมแซมหรือเปลี่ยนทันที	-	รูปที่ 2-1 (จ) ภาคผนวก 2-4
(8) ติดตามตรวจสอบการดำเนินกิจกรรมของพนักงานให้ดูแลความสะอาดพื้นที่บริเวณท่าเทียบเรือทุกครั้งที่มีการขนถ่ายสินค้า เพื่อป้องกันฝุ่นจากสินค้าที่อาจตกอยู่บนพื้นท่าเทียบเรือ และบริเวณถนนทางเข้าโครงการ โดยเฉพาะบริเวณจุดตัดกับถนนสาธารณะ เพื่อดูแลทำความสะอาด กรณีมีสินค้าร่วงหล่นบนพื้นถนน	โครงการได้จัดให้มีพนักงานทำความสะอาดพื้นที่บริเวณท่าเทียบเรือทุกครั้งที่มีการขนถ่ายสินค้า เพื่อป้องกันฝุ่นจากสินค้าที่อาจตกอยู่บนพื้นท่าเทียบเรือ และบริเวณถนนทางเข้าโครงการ โดยเฉพาะบริเวณจุดตัดกับถนนสาธารณะ เพื่อดูแลทำความสะอาด กรณีมีสินค้าร่วงหล่นบนพื้นถนน	-	รูปที่ 2-1 (ก) (ซ)

ตารางที่ 2-2 (ต่อ) ผลการปฏิบัติตามมาตรการป้องกันและแก้ไขผลกระทบสิ่งแวดล้อม (ระยะดำเนินการ)

มาตรการป้องกันและแก้ไขผลกระทบสิ่งแวดล้อม	ผลการปฏิบัติตามมาตรการฯ	ปัญหา อุปสรรค ที่ไม่สามารถปฏิบัติตามมาตรการ และแนวทางแก้ไข	อ้างอิง
(9) รถทุกคันต้องดับเครื่องยนต์ทุกครั้งที่เข้ามาจอดในลานจอดรถของโครงการเพื่อลดการระบายควันไอเสียของเครื่องยนต์	โครงการได้กำกับให้คนขับรถปฏิบัติตามกฎระเบียบสำหรับการปฏิบัติตามมาตรการฯ ของบริษัทฯ อย่างเคร่งครัด โดยกำกับให้รถทุกคันดับเครื่องยนต์ทุกครั้งที่เข้ามาจอดในลานจอดรถของโครงการเพื่อลดการระบายควันไอเสียของเครื่องยนต์	-	รูปที่ 2-1 (ณ) ภาคผนวก 1-4
(10) เรือลากจูงที่เข้ามาจอด สำหรับเรือลากจูงเรือขนถ่ายสินค้าจะต้องดับเครื่องยนต์ เพื่อลดการระบายควันไอเสียของเครื่องยนต์	โครงการได้กำกับให้คนขับเรือปฏิบัติตามกฎระเบียบสำหรับการปฏิบัติตามมาตรการฯ ของบริษัทฯ อย่างเคร่งครัด โดยกำกับให้เรือลากจูงที่เข้ามาจอด สำหรับเรือลากจูงเรือขนถ่ายสินค้าดับเครื่องยนต์ เพื่อลดการระบายควันไอเสียของเครื่องยนต์	-	รูปที่ 2-1 (ณ) ภาคผนวก 1-4
(11) เรือลำเลียงสินค้าทุกลำจะต้องคลุมผ้าใบระหว่างการขนส่งจากท่าเทียบเรือต้นทางมายังท่าเทียบเรือโครงการ เพื่อป้องกันฝุ่นละออง	เรือลำเลียงสินค้าทุกลำได้จัดให้มีการคลุมผ้าใบระหว่างการขนส่งจากท่าเทียบเรือต้นทางมายังท่าเทียบเรือโครงการ เพื่อป้องกันฝุ่นละออง	-	รูปที่ 2-1 (ณ)
(12) ปลุกไม้ยืนต้นบริเวณริมรั้วของพื้นที่โครงการ โดยเลือกชนิดพันธุ์ที่มีใบหนา ทนทานต่อสภาพแวดล้อม และดูแลรักษาให้เจริญเติบโตได้ดีอยู่เสมอ	โครงการได้ปลุกไม้ยืนต้นบริเวณริมรั้วของพื้นที่โครงการ โดยเลือกชนิดพันธุ์ที่มีใบหนา ทนทานต่อสภาพแวดล้อม และดูแลรักษาให้เจริญเติบโตได้ดีอยู่เสมอ	-	รูปที่ 2-1 (ข)
(13) หากผ้าใบคลุมเรือมีการชำรุดเสียหายหรือขาดให้หยุดกิจกรรมทันที เพื่อทำการซ่อมแซมผ้าใบให้อยู่ในสภาพพร้อมใช้งาน	โครงการได้จัดให้มีเจ้าหน้าที่ตรวจสอบสภาพผ้าใบคลุมเรือ โดยกรณีผ้าใบคลุมเรือมีการชำรุดเสียหายหรือขาดจะหยุดกิจกรรมทันที เพื่อทำการซ่อมแซมผ้าใบให้อยู่ในสภาพพร้อมใช้งาน	-	รูปที่ 2-1 (ณ) ภาคผนวก 9-3
(14) กำหนดในเอกสารว่าจ้างให้เรือที่ขนส่งสินค้าต้องปฏิบัติตามพระราชบัญญัติการเดินเรือในน่านน้ำไทย พ.ศ. 2456 (แก้ไขเพิ่มเติมโดยพระราชบัญญัติการเดินเรือในน่านน้ำไทย (ฉบับที่ 14) พ.ศ. 2535) อย่างเคร่งครัด	โครงการได้กำกับให้ผู้ประกอบการเรือปฏิบัติตามกฎระเบียบสำหรับการปฏิบัติตามมาตรการฯ ของบริษัทฯ อย่างเคร่งครัด โดยกำหนดให้เรือที่ขนส่งสินค้าต้องปฏิบัติตามพระราชบัญญัติการเดินเรือในน่านน้ำไทย พ.ศ. 2456 (แก้ไขเพิ่มเติมโดยพระราชบัญญัติการเดินเรือในน่านน้ำไทย (ฉบับที่ 14) พ.ศ. 2535) อย่างเคร่งครัด	-	ภาคผนวก 1-4
(15) ในการขนถ่ายสินค้าต้องป้องกันมิให้เกิดมลภาวะทางอากาศอันเนื่องมาจากฝุ่นละออง อันเป็นเหตุให้เกิดอันตรายต่อสุขภาพของพนักงาน หรือก่อความเดือดร้อนรำคาญแก่ผู้อื่น โดยกำหนดมาตรการควบคุมและป้องกันให้ปริมาณฝุ่นที่เกิดขึ้นภายในโครงการไม่เกินค่ามาตรฐานตามที่ราชการกำหนด	ในการขนถ่ายสินค้าโครงการได้ป้องกันมิให้เกิดมลภาวะทางอากาศอันเนื่องมาจากฝุ่นละออง อันเป็นเหตุให้เกิดอันตรายต่อสุขภาพของพนักงาน หรือก่อความเดือดร้อนรำคาญแก่ผู้อื่น โดยกำหนดมาตรการควบคุมและป้องกันให้ปริมาณฝุ่นที่เกิดขึ้นภายในโครงการไม่เกินค่ามาตรฐานตามที่ราชการกำหนด ซึ่งจากผลการตรวจวัดคุณภาพอากาศมีค่าอยู่ในเกณฑ์มาตรฐานที่กำหนด	-	ภาคผนวก 2-1
(16) ในกรณีที่จะนำโกรกลงสินค้ากลับมาใช้งานต้องจัดทำรายงานการเปลี่ยนแปลงรายละเอียดโครงการ พร้อมประเมินผลกระทบสิ่งแวดล้อมที่เปลี่ยนแปลงไปนำเสนอต่อหน่วยงานผู้อนุญาต ซึ่งมีขั้นตอนตามรายละเอียดในมาตรการทั่วไปข้อ (4)	ในรอบการนำเสนอรายงานฉบับนี้ ยังไม่มีแผนที่จะนำโกรกลงสินค้ากลับมาใช้งานแต่อย่างใด	-	-

ตารางที่ 2-2 (ต่อ) ผลการปฏิบัติตามมาตรการป้องกันและแก้ไขผลกระทบสิ่งแวดล้อม (ระยะดำเนินการ)

มาตรการป้องกันและแก้ไขผลกระทบสิ่งแวดล้อม	ผลการปฏิบัติตามมาตรการฯ	ปัญหา อุปสรรค ที่ไม่สามารถปฏิบัติตามมาตรการ และแนวทางแก้ไข	อ้างอิง
ข. มาตรการป้องกันและแก้ไขผลกระทบสิ่งแวดล้อมสำหรับสินค้าถ่านหิน			
(ก) บริเวณหน้าท่าเทียบเรือ			
(1) ใช้ผ้าใบซึ่งระหว่างเรือกับท่าตลอดความยาวของลำเรือเพื่อป้องกันการหกหล่นของเศษวัสดุหรือสินค้าลงสู่แม่น้ำป่าสัก	โครงการได้ใช้ผ้าใบซึ่งระหว่างเรือกับท่าตลอดความยาวของลำเรือเพื่อป้องกันการหกหล่นของเศษวัสดุหรือสินค้าลงสู่แม่น้ำป่าสัก	-	รูปที่ 2-1 (ฎ)
(2) ติดตั้งระบบฉีดพ่นน้ำเพื่อให้ความชื้นแก่ถ่านหินในระหว่างการตักถ่านหินเพื่อขนถ่าย สามารถลดการแพร่กระจายของฝุ่นละอองจากถ่านหินไม่ให้ฟุ้งกระจายออกไปได้	โครงการได้ติดตั้งระบบฉีดพ่นน้ำเพื่อให้ความชื้นแก่ถ่านหินในระหว่างการตักถ่านหินเพื่อขนถ่าย สามารถลดการแพร่กระจายของฝุ่นละอองจากถ่านหินไม่ให้ฟุ้งกระจายออกไปได้	-	รูปที่ 2-1 (ฎ)
(3) จัดให้มีระบบรวบรวมน้ำบริเวณพื้นที่ขนถ่ายถ่านหิน โดยจะรวบรวมน้ำเข้าสู่บ่อตกตะกอน เพื่อตกตะกอนเศษฝุ่นถ่านหินออกจากน้ำทิ้ง จากนั้นน้ำที่ผ่านการตกตะกอนจะนำกลับมาใช้ใหม่ เช่น ใช้ฉีดพ่นในพื้นที่ รดน้ำต้นไม้ และล้างล้อรถบรรทุก เป็นต้น	โครงการได้จัดให้มีระบบรวบรวมน้ำบริเวณพื้นที่ขนถ่ายถ่านหิน โดยรวบรวมน้ำเข้าสู่บ่อตกตะกอน เพื่อตกตะกอนเศษฝุ่นถ่านหินออกจากน้ำทิ้ง จากนั้นน้ำที่ผ่านการตกตะกอนได้นำกลับมาใช้ใหม่ เช่น ใช้ฉีดพ่นในพื้นที่ รดน้ำต้นไม้ และล้างล้อรถบรรทุก เป็นต้น	-	รูปที่ 2-1 (ฎ)
(ข) บริเวณสายพานลำเลียง			
(1) จัดให้มีการใช้สายพานลำเลียงถ่านหินระบบปิดตั้งแต่อาคารกองสินค้าจนกระทั่งคัดแยกถ่านหินแล้วเสร็จ และมีการติดตั้งหัวฉีดน้ำอยู่เป็นระยะๆ เพื่อฉีดพ่นน้ำให้ความชื้นแก่ถ่านหินและลดปริมาณฝุ่นละอองที่ฟุ้งกระจายขณะลำเลียง	โครงการได้จัดให้มีการใช้สายพานลำเลียงถ่านหินระบบปิดตั้งแต่อาคารกองสินค้าจนกระทั่งคัดแยกถ่านหินแล้วเสร็จ และได้มีการติดตั้งหัวฉีดน้ำอยู่เป็นระยะๆ เพื่อฉีดพ่นน้ำให้ความชื้นแก่ถ่านหินและลดปริมาณฝุ่นละอองที่ฟุ้งกระจายขณะลำเลียง	-	รูปที่ 2-1 (ฎ)
(ค) บริเวณพื้นที่กองถ่านหิน			
(1) ควบคุมความสูงของกองถ่านหิน ให้อยู่ในระดับที่เหมาะสม (ไม่เกิน 5 เมตร)	โครงการได้ควบคุมความสูงของกองถ่านหิน ให้อยู่ในระดับที่เหมาะสม (ไม่เกิน 5 เมตร)	-	รูปที่ 2-1 (ฐ)
(2) จัดให้มีรางระบายน้ำจากพื้นที่กองถ่านหิน โดยจะรวบรวมน้ำชะจากพื้นที่กองถ่านหินเข้าสู่บ่อตกตะกอน เพื่อตกตะกอนเศษฝุ่นถ่านหินออกจากน้ำทิ้ง จากนั้นน้ำที่ผ่านการตกตะกอนจะระบายไปยังบ่อพักน้ำก่อนนำกลับมาใช้ใหม่ เช่น ใช้ฉีดพ่นในพื้นที่กองถ่านหิน รดน้ำต้นไม้ และล้างล้อรถบรรทุก และจะมีการขุดลอกถ่านหินที่ตกตะกอนขึ้นมาและส่งเข้าพื้นที่กองถ่านหิน	โครงการได้จัดให้มีรางระบายน้ำจากพื้นที่กองถ่านหิน โดยรวบรวมน้ำชะจากพื้นที่กองถ่านหินเข้าสู่บ่อตกตะกอน เพื่อตกตะกอนเศษฝุ่นถ่านหินออกจากน้ำทิ้ง จากนั้นน้ำที่ผ่านการตกตะกอนจะระบายไปยังบ่อพักน้ำก่อนนำกลับมาใช้ใหม่ เช่น ใช้ฉีดพ่นในพื้นที่กองถ่านหิน รดน้ำต้นไม้ และล้างล้อรถบรรทุก และได้มีการขุดลอกถ่านหินที่ตกตะกอนขึ้นมาและส่งเข้าพื้นที่กองถ่านหิน	-	รูปที่ 2-1 (ฎ) (ฐ)
(3) ติดตั้งผ้าใบคลุมถ่านหินบริเวณลานกองถ่านหินตลอดเวลาเพื่อป้องกันการฟุ้งกระจายของฝุ่นจากถ่านหิน	โครงการได้ติดตั้งผ้าใบคลุมถ่านหินบริเวณลานกองถ่านหินตลอดเวลาเพื่อป้องกันการฟุ้งกระจายของฝุ่นจากถ่านหิน	-	รูปที่ 2-1 (ฐ)

ตารางที่ 2-2 (ต่อ) ผลการปฏิบัติตามมาตรการป้องกันและแก้ไขผลกระทบสิ่งแวดล้อม (ระยะดำเนินการ)

มาตรการป้องกันและแก้ไขผลกระทบสิ่งแวดล้อม	ผลการปฏิบัติตามมาตรการฯ	ปัญหา อุปสรรค ที่ไม่สามารถปฏิบัติตามมาตรการ และแนวทางแก้ไข	อ้างอิง
ค. มาตรการลดผลกระทบด้านกลิ่นจากการคุ้ดไฟของกองถ่านหิน			
(ก) บริเวณพื้นที่กองถ่านหิน			
(1) บดอัดกองถ่านหินให้มีความหนาแน่นเหมาะสม (ประมาณ 1.2 ตันต่อลูกบาศก์เมตร) เพื่อป้องกันการคุ้ดไฟ	โครงการได้บดอัดกองถ่านหินให้มีความหนาแน่นเหมาะสม (ประมาณ 1.2 ตันต่อลูกบาศก์เมตร) เพื่อป้องกันการคุ้ดไฟ	-	รูปที่ 2-1 (ก)
(2) ติดตามตรวจวัดอุณหภูมิของกองถ่านหินเป็นประจำ เพื่อเป็นการระวังการเกิดเพลิงไหม้ จัดให้มีเจ้าหน้าที่ติดตามตรวจวัดอุณหภูมิของกองถ่านหินเป็นประจำ และหากพบจุดที่เสี่ยงติดไฟ (อุณหภูมิมากกว่า 65 องศาเซลเซียส) ก็เข้าดำเนินการควบคุมโดยการบดอัดก่อนที่ถ่านจะเกิดการคุ้ดไฟ ซึ่งเป็นมาตรการในการป้องกันเชิงรุก	โครงการได้ติดตามตรวจวัดอุณหภูมิของกองถ่านหินเป็นประจำ เพื่อเป็นการระวังการเกิดเพลิงไหม้ โดยจัดให้มีเจ้าหน้าที่ติดตามตรวจวัดอุณหภูมิของกองถ่านหินเป็นประจำ และในกรณีที่พบจุดที่เสี่ยงติดไฟ (อุณหภูมิมากกว่า 65 องศาเซลเซียส) ได้เข้าดำเนินการควบคุมโดยการบดอัดก่อนที่ถ่านจะเกิดการคุ้ดไฟ ซึ่งเป็นมาตรการในการป้องกันเชิงรุก	-	รูปที่ 2-1 (ก) ภาคผนวก 2-5
(3) ติดตั้งระบบฉีดพ่นน้ำเพื่อให้ความชื้นแก่ถ่านหินในระหว่างการตักถ่านหินเพื่อขนถ่าย สามารถลดการแพร่กระจายของฝุ่นละอองจากถ่านหินไม่ให้ฟุ้งกระจายออกไปได้ และการฉีดน้ำเป็นการลดการติดไฟที่เป็นสาเหตุของกลิ่น	โครงการได้ติดตั้งระบบฉีดพ่นน้ำเพื่อให้ความชื้นแก่ถ่านหินในระหว่างการตักถ่านหินเพื่อขนถ่าย สามารถลดการแพร่กระจายของฝุ่นละอองจากถ่านหินไม่ให้ฟุ้งกระจายออกไปได้ และการฉีดน้ำเป็นการลดการติดไฟที่เป็นสาเหตุของกลิ่น	-	รูปที่ 2-1 (ก)
2) แผนปฏิบัติการด้านเสียง			
(1) กำหนดระยะเวลาการทำงานของคนงานที่อยู่ในบริเวณที่มีเสียงดังให้เป็นไปตามประกาศกรมสวัสดิการและคุ้มครองแรงงาน เรื่องมาตรฐานระดับเสียงที่ยอมให้ลูกจ้างได้รับเฉลี่ยตลอดระยะเวลาการทำงานในแต่ละวัน เช่น พนักงานที่ต้องปฏิบัติงานในบริเวณที่มีเสียงดังเกิน 85 เดซิเบล (เอ) จะต้องปฏิบัติงานในพื้นที่ดังกล่าวไม่เกิน 8 ชั่วโมงต่อวัน	ในรอบการนำเสนอรายงานฉบับนี้ จากการดำเนินโครงการ ยังไม่มีกิจกรรมที่พนักงานทำงานในสภาพที่มีเสียงดังหรือมีความเสี่ยงตั้งแต่ 85 เดซิเบล (เอ) แต่อย่างใด โดยโครงการกำหนดให้พนักงานประจำหน้าท่าเทียบเรือสวมใส่อุปกรณ์ป้องกันอันตรายส่วนบุคคล (PPE) อย่างเคร่งครัดเพื่อลดความเสี่ยงต่อสุขภาพการได้ยินของพนักงาน อย่างไรก็ตาม โครงการมีการตรวจวัดเสียงในสถานที่ทำงาน (TWA 8 ชม.) พบว่า มีค่าอยู่ในเกณฑ์มาตรฐานที่กำหนด	-	รูปที่ 2-2 (ข) (ค) ภาคผนวก 1-4 ภาคผนวก 13-1 ภาคผนวก 13-3
(2) งดใช้โทรโข่งหรือเครื่องขยายเสียงอื่นๆ ในการติดต่อกันระหว่างเรือลำเลียงสินค้าในยามวิกาล	โครงการได้กำกับให้ผู้ประกอบการเรือปฏิบัติตามกฎระเบียบสำหรับการปฏิบัติตามมาตรการฯ ของบริษัทฯ อย่างเคร่งครัด โดยกำหนดให้ผู้ประกอบการเรืองดใช้โทรโข่งหรือเครื่องขยายเสียงอื่นๆ ในการติดต่อกันระหว่างเรือลำเลียงสินค้าในยามวิกาล	-	รูปที่ 2-1 (ณ) ภาคผนวก 1-4
(3) ผู้ประกอบการเรือห้ามใช้อุปกรณ์สื่อสารที่ส่งเสียงดังระหว่างเรือลำเลียงสินค้าในการติดต่อกัน โดยใช้วิทยุหรืออุปกรณ์อื่นๆ ที่ไม่ก่อให้เกิดเสียงรบกวนต่อชุมชน	โครงการได้กำกับให้ผู้ประกอบการเรือปฏิบัติตามกฎระเบียบสำหรับการปฏิบัติตามมาตรการฯ ของบริษัทฯ อย่างเคร่งครัด โดยกำหนดให้ผู้ประกอบการเรือห้ามใช้อุปกรณ์สื่อสารที่ส่งเสียงดังระหว่างเรือลำเลียงสินค้าในการติดต่อกัน โดยใช้วิทยุหรืออุปกรณ์อื่นๆ ที่ไม่ก่อให้เกิดเสียงรบกวนต่อชุมชน	-	รูปที่ 2-1 (ณ) ภาคผนวก 1-4

ตารางที่ 2-2 (ต่อ) ผลการปฏิบัติตามมาตรการป้องกันและแก้ไขผลกระทบสิ่งแวดล้อม (ระยะดำเนินการ)

มาตรการป้องกันและแก้ไขผลกระทบสิ่งแวดล้อม	ผลการปฏิบัติตามมาตรการฯ	ปัญหา อุปสรรค ที่ไม่สามารถปฏิบัติตามมาตรการ และแนวทางแก้ไข	อ้างอิง
(4) กำหนดในสัญญาว่าจ้างให้เรียวยนต์ลากจูงต้องติดตั้งตัวเก็บเสียง (Silencer) เพื่อลดผลกระทบเรื่องเสียงจากการเร่งเครื่องของเรียวยนต์ โดยการติดตั้งตัวเก็บเสียง (Silencer) จะต้องไม่ขัดต่อกฎการเดินเรือในน่านน้ำไทย และมีการตรวจสอบสภาพเครื่องยนต์ให้มีสภาพดีเสมอก่อนนำมาใช้งาน	โครงการได้กำหนดเงื่อนไขไว้ในกฎระเบียบสำหรับการปฏิบัติตามมาตรการฯ ของบริษัทฯ อย่างเคร่งครัด โดยกำหนดให้ผู้ประกอบการเรียวยนต์ลากจูงติดตั้งตัวเก็บเสียง (Silencer) เพื่อลดผลกระทบเรื่องเสียงจากการเร่งเครื่องของเรียวยนต์ โดยการติดตั้งตัวเก็บเสียง (Silencer) จะต้องไม่ขัดต่อกฎการเดินเรือในน่านน้ำไทย และมีการตรวจสอบสภาพเครื่องยนต์ให้มีสภาพดีเสมอก่อนนำมาใช้งาน	-	รูปที่ 2-1 (ณ) ภาคผนวก 1-4
(5) ระยะเวลาการทำงานต้องปฏิบัติตามเงื่อนไขแนบท้ายใบอนุญาตจากกรมเจ้าท่าหรือข้อกำหนดขององค์กรปกครองส่วนท้องถิ่นอย่างเคร่งครัด โดยกิจกรรมการขนถ่ายสินค้าที่ก่อให้เกิดเสียงดัง ให้ดำเนินการในช่วงเวลา 08.00-18.00 น. ในกรณีที่มีเหตุจำเป็นทำให้ไม่สามารถปฏิบัติงานได้ตามเวลาที่กำหนดต้องประชาสัมพันธ์ให้ประชาชนในพื้นที่ใกล้เคียงได้รับทราบล่วงหน้าไม่น้อยกว่า 24 ชั่วโมง	โครงการได้ปฏิบัติตามข้อกำหนดขององค์กรปกครองส่วนท้องถิ่นอย่างเคร่งครัด โดยกิจกรรมการขนถ่ายสินค้าที่ก่อให้เกิดเสียงดัง ได้ดำเนินการในช่วงเวลา 06.00-20.00 น. ในกรณีที่มีเหตุจำเป็นทำให้ไม่สามารถปฏิบัติงานได้ตามเวลาที่กำหนดโครงการได้ประชาสัมพันธ์ให้ประชาชนในพื้นที่ใกล้เคียงได้รับทราบล่วงหน้าไม่น้อยกว่า 24 ชั่วโมง	-	รูปที่ 2-2 (ก) ภาคผนวก 3-2
(6) โครงการต้องจัดหาอุปกรณ์ป้องกันอันตรายส่วนบุคคลที่เหมาะสมกับงานให้พนักงาน และควบคุมดูแลพนักงานที่ต้องปฏิบัติงานที่มีเสียงดังให้สวมใส่อุปกรณ์ป้องกันอันตรายส่วนบุคคลที่เหมาะสม	ในรอบการนำเสนอรายงานฉบับนี้ จากการดำเนินโครงการ ยังไม่มีกิจกรรมที่พนักงานทำงานในสภาพที่มีเสียงดังหรือมีความเสี่ยงตั้งแต่ 85 เดซิเบล (เอ) แต่อย่างใด โดยโครงการกำหนดให้พนักงานประจำหน้าท่าเทียบเรือสวมใส่อุปกรณ์ป้องกันอันตรายส่วนบุคคล (PPE) อย่างเคร่งครัดเพื่อลดความเสี่ยงต่อสุขภาพการได้ยินของพนักงาน	-	รูปที่ 2-2 (ข) (ค) ภาคผนวก 1-4 ภาคผนวก 13-3
(7) ยานพาหนะทุกคันต้องดับเครื่องยนต์ทุกครั้งที่เข้ามาจอดในลานจอดของโครงการ	โครงการได้กำกับให้คนขับรถปฏิบัติตามกฎระเบียบสำหรับการปฏิบัติตามมาตรการฯ ของบริษัทฯ อย่างเคร่งครัด โดยกำกับให้ยานพาหนะทุกคันต้องดับเครื่องยนต์ทุกครั้งที่เข้ามาจอดในลานจอดของโครงการ	-	รูปที่ 2-1 (ณ) ภาคผนวก 1-4
(8) ผู้ประกอบการเรือต้องตรวจสอบและดูแลบำรุงรักษาเครื่องยนต์ของเรือลากจูงให้อยู่ในสภาพดีอยู่เสมอ	โครงการได้กำกับให้ผู้ประกอบการเรือปฏิบัติตามกฎระเบียบสำหรับการปฏิบัติตามมาตรการฯ ของบริษัทฯ อย่างเคร่งครัด โดยกำหนดให้ผู้ประกอบการเรือตรวจสอบและดูแลบำรุงรักษาเครื่องยนต์ของเรือลากจูงให้อยู่ในสภาพดีอยู่เสมอ	-	รูปที่ 2-1 (ณ) ภาคผนวก 1-4
(9) ห้ามรถบรรทุกสินค้าทุกประเภทขับแตรลมภายในบริเวณท่าเทียบเรือ	โครงการได้กำกับให้คนขับรถปฏิบัติตามกฎระเบียบสำหรับการปฏิบัติตามมาตรการฯ ของบริษัทฯ อย่างเคร่งครัด โดยห้ามรถบรรทุกสินค้าทุกประเภทขับแตรลมภายในบริเวณท่าเทียบเรือ	-	รูปที่ 2-1 (ณ) ภาคผนวก 1-4

ตารางที่ 2-2 (ต่อ) ผลการปฏิบัติตามมาตรการป้องกันและแก้ไขผลกระทบสิ่งแวดล้อม (ระยะดำเนินการ)

มาตรการป้องกันและแก้ไขผลกระทบสิ่งแวดล้อม	ผลการปฏิบัติตามมาตรการฯ	ปัญหา อุปสรรค ที่ไม่สามารถปฏิบัติตามมาตรการ และแนวทางแก้ไข	อ้างอิง
3) แผนปฏิบัติการด้านความสิ้นสะท้อน			
(1) จำกัดความเร็วของยานพาหนะบริเวณโครงการให้มีความเร็วไม่เกิน 30 กิโลเมตรต่อชั่วโมง และบริเวณเส้นทางสาธารณะให้ใช้ความเร็วและน้ำหนักบรรทุกตามกฎหมายกำหนด	โครงการได้กำกับให้คนขับรถปฏิบัติตามกฎระเบียบสำหรับการปฏิบัติตามมาตรการฯ ของบริษัทฯ อย่างเคร่งครัด โดยจำกัดความเร็วของยานพาหนะบริเวณโครงการให้มีความเร็วไม่เกิน 30 กิโลเมตรต่อชั่วโมง และบริเวณเส้นทางสาธารณะให้ใช้ความเร็วและน้ำหนักบรรทุกตามกฎหมายกำหนด ทั้งนี้ โครงการได้ติดป้ายกำหนดความเร็วของรถบรรทุกและป้ายจราจรในพื้นที่โครงการไม่เกิน 30 กิโลเมตรต่อชั่วโมง		รูปที่ 2-1 (ณ) รูปที่ 2-3 ภาคผนวก 1-4 ภาคผนวก 4-1
4) แผนปฏิบัติการด้านคุณภาพน้ำผิวดิน			
ก. การป้องกันและแก้ไขผลกระทบสิ่งแวดล้อมทั่วไป			
(1) มีการควบคุมคุณภาพน้ำในบ่อพักน้ำให้มีคุณภาพอยู่ในเกณฑ์มาตรฐานก่อนนำกลับมาใช้ใหม่ พร้อมทั้งตรวจสอบดูแลระบบบำบัดน้ำเสียให้มีประสิทธิภาพอยู่เสมอ	โครงการได้มีการควบคุมคุณภาพน้ำในบ่อพักน้ำให้มีคุณภาพอยู่ในเกณฑ์มาตรฐานก่อนนำกลับมาใช้ใหม่ โดยมีการตรวจวัดคุณภาพน้ำในบ่อพักน้ำ พบว่า มีค่าอยู่ในเกณฑ์มาตรฐานที่กำหนด พร้อมทั้งได้ตรวจสอบดูแลระบบบำบัดน้ำเสียให้มีประสิทธิภาพอยู่เสมอ	-	ภาคผนวก 2-4 ภาคผนวก 5-1
(2) ดูแลและตรวจสอบระบบระบายน้ำอย่างสม่ำเสมอ ถ้าพบมีการชำรุดต้องรีบทำการซ่อมแซม	โครงการได้ดูแลและตรวจสอบระบบระบายน้ำอย่างสม่ำเสมอ กรณีที่มีการชำรุดได้รีบทำการซ่อมแซม	-	ภาคผนวก 2-4
(3) จัดหาภาชนะเก็บรวบรวมมูลฝอยให้เหมาะสมและเพียงพอ และควบคุมมิให้มีการทิ้งขยะมูลฝอยลงสู่แม่น้ำป่าสัก	โครงการได้จัดเตรียมภาชนะเก็บรวบรวมมูลฝอยอย่างเหมาะสมและเพียงพอ และโครงการได้กำกับให้คนงานปฏิบัติตามกฎระเบียบสำหรับการปฏิบัติตามมาตรการฯ ของบริษัทฯ อย่างเคร่งครัด โดยมีให้มีการทิ้งขยะมูลฝอยลงสู่แม่น้ำป่าสัก	-	รูปที่ 2-1 (ณ) รูปที่ 2-4 (ก) ภาคผนวก 1-4
(4) ตรวจสอบการทำงานของเครื่องจักรอย่างสม่ำเสมอ และระมัดระวังไม่ให้มีการรั่วไหลของน้ำมันลงสู่แม่น้ำป่าสักได้ โดยเฉพาะกิจกรรมการดำเนินการบริเวณหน้าท่าเทียบเรือ	โครงการได้ตรวจสอบการทำงานของเครื่องจักรอย่างสม่ำเสมอ และระมัดระวังไม่ให้มีการรั่วไหลของน้ำมันลงสู่แม่น้ำป่าสักได้ โดยเฉพาะกิจกรรมการดำเนินการบริเวณหน้าท่าเทียบเรือ	-	ภาคผนวก 2-3
(5) ต้องมีการชิงผ้าใบหรือวัสดุรองรับชนิดอื่นๆ ที่มีความเหนียวพอระหว่างเรือลำเลียงสินค้าและท่าเทียบเรือ เพื่อป้องกันสินค้าร่วงหล่นลงแม่น้ำป่าสัก	โครงการได้มีการชิงผ้าใบหรือวัสดุรองรับชนิดอื่นๆ ที่มีความเหนียวพอระหว่างเรือลำเลียงสินค้าและท่าเทียบเรือ เพื่อป้องกันสินค้าร่วงหล่นลงแม่น้ำป่าสัก	-	รูปที่ 2-1 (ฎ)
(6) ในกรณีที่มีเหตุเรือชนสิ่งกีดขวาง ผู้ประกอบการเรือขนส่งสินค้าต้องปฏิบัติตามแผนการจัดการการเกิดอุบัติเหตุเรือชนสิ่งกีดขวางทันที	ในรอบการนำเสนอรายงานฉบับนี้ ยังไม่มีเหตุเรือชนสิ่งกีดขวางแต่อย่างใด อย่างไรก็ตาม โครงการได้จัดทำแผนกรณีที่มีเหตุเรือชนสิ่งกีดขวางเตรียมไว้กรณีเกิดเหตุฉุกเฉิน	-	ภาคผนวก 13-8
(7) กิจกรรมการขนถ่ายสินค้าบริเวณท่าเทียบเรือต้องขนถ่ายด้วยความปลอดภัย และหากมีสินค้าร่วงหล่นจะต้องมีการกำจัดที่มี	โครงการได้จัดให้มีเจ้าหน้าที่คอยควบคุมการดำเนินการกิจกรรมการขนถ่ายสินค้าบริเวณท่าเทียบเรือโดยขนถ่ายด้วยความปลอดภัย ในกรณีมีสินค้า	-	รูปที่ 2-4 (ข)

ตารางที่ 2-2 (ต่อ) ผลการปฏิบัติตามมาตรการป้องกันและแก้ไขผลกระทบสิ่งแวดล้อม (ระยะดำเนินการ)

มาตรการป้องกันและแก้ไขผลกระทบสิ่งแวดล้อม	ผลการปฏิบัติตามมาตรการฯ	ปัญหา อุปสรรค ที่ไม่สามารถปฏิบัติตามมาตรการ และแนวทางแก้ไข	อ้างอิง
ประสิทธิภาพและรวดเร็วเพื่อป้องกันการรั่วไหลหรือถูกชะล้างลงสู่แหล่งน้ำ	ร่วมน้ำได้มีการกักเก็บที่มีประสิทธิภาพและรวดเร็วเพื่อป้องกันการรั่วไหลหรือถูกชะล้างลงสู่แหล่งน้ำ		
(8) ผู้ประกอบการเรือห้ามล้างผ้าใบคลุมเรือลำเลียงสินค้า และท้องเรือในแม่น้ำป่าสัก	โครงการได้กำกับให้ผู้ประกอบการเรือปฏิบัติตามกฎระเบียบสำหรับการปฏิบัติตามมาตรการฯ ของบริษัทฯ อย่างเคร่งครัด โดยกำหนดให้ผู้ประกอบการเรือห้ามล้างผ้าใบคลุมเรือลำเลียงสินค้า และท้องเรือในแม่น้ำป่าสัก	-	รูปที่ 2-1 (ณ) ภาคผนวก 1-4
(9) เรือที่มาเทียบท่าต้องไม่ปล่อยน้ำเสียลงสู่แม่น้ำป่าสักในขณะที่มีการจอดเทียบท่า	โครงการได้กำกับให้ผู้ประกอบการเรือปฏิบัติตามกฎระเบียบสำหรับการปฏิบัติตามมาตรการฯ ของบริษัทฯ อย่างเคร่งครัด โดยกำหนดให้ผู้ประกอบการเรือไม่ปล่อยน้ำเสียลงสู่แม่น้ำป่าสักในขณะที่มีการจอดเทียบท่า	-	รูปที่ 2-1 (ณ) ภาคผนวก 1-4
(10) ห้ามมิให้มีการทิ้งขยะหรือสิ่งปฏิกูลที่เกิดจากกิจกรรมบริเวณท่าเทียบเรือ รวมทั้งขยะจากเรือลงสู่แม่น้ำป่าสักโดยขยะจากเรือและบริเวณท่าเทียบเรือจะถูกรวบรวมในถุงดำและปิดปากถุงให้แน่น และรวบรวมนำมาทิ้งยังถังขยะที่ได้จัดเตรียมไว้บริเวณหลังท่าเป็นประจำทุกวัน ไม่ให้เหลือตกค้างอยู่บริเวณท่าเทียบเรือ จากนั้นนำส่งองค์กรปกครองส่วนท้องถิ่นจะมาจัดเก็บและนำไปกำจัดต่อไป	โครงการได้กำกับให้คนงานปฏิบัติตามกฎระเบียบสำหรับการปฏิบัติตามมาตรการฯ ของบริษัทฯ อย่างเคร่งครัด โดยมิให้มีการทิ้งขยะหรือสิ่งปฏิกูลที่เกิดจากกิจกรรมบริเวณท่าเทียบเรือ และโครงการได้กำกับให้ผู้ประกอบการเรือปฏิบัติตามกฎระเบียบสำหรับการปฏิบัติตามมาตรการฯ ของบริษัทฯ อย่างเคร่งครัด โดยกำหนดให้ผู้ประกอบการเรือไม่ทิ้งขยะจากเรือลงสู่แม่น้ำป่าสักโดยขยะจากเรือและบริเวณท่าเทียบเรือได้ถูกรวบรวมในถุงดำและปิดปากถุงให้แน่น และได้รวบรวมนำมาทิ้งยังถังขยะที่ได้จัดเตรียมไว้บริเวณหลังท่าเป็นประจำทุกวัน ไม่ให้เหลือตกค้างอยู่บริเวณท่าเทียบเรือ จากนั้นองค์กรปกครองส่วนท้องถิ่นเข้ามาจัดเก็บและนำไปกำจัดต่อไป	-	รูปที่ 2-1 (ณ) รูปที่ 2-4 (ก) ภาคผนวก 1-4 ภาคผนวก 10-2
(11) ในกรณีมีการหกหรือไหลของน้ำมันจากหัวจ่ายในระหว่างการเติมน้ำมันจากให้ทำความสะอาดบริเวณที่หกหรือไหลทันที	ในระหว่างการนำเสนอรายงานฉบับนี้ ยังไม่มีการหกหรือไหลของน้ำมันจากหัวจ่ายในระหว่างการเติมน้ำมันจากแต่อย่างใด	-	-
(12) ผู้ประกอบการเรือห้ามเท ทิ้ง หรือทำด้วยประการใด ๆ ให้ เศษสินค้า วัสดุ ขยะ น้ำเสีย หิน กรวด หวาย ดิน โคลน อับเฉา สิ่ง ปฏิกูล น้ำปน น้ำมัน สารเคมีต่าง ๆ น้ำมันและเคมีภัณฑ์ สิ่งของหรือสิ่งใด ๆ อันอาจจะเป็นเหตุให้เกิดเป็นพิษต่อสิ่งมีชีวิตหรือต่อสิ่งแวดล้อม หรือเป็นอันตรายต่อการเดินเรือ หรือเกิดการตื้นเขิน หรือตกตะกอน หรือสกปรก ลงสู่แหล่งน้ำ	โครงการได้กำกับให้ผู้ประกอบการเรือปฏิบัติตามกฎระเบียบสำหรับการปฏิบัติตามมาตรการฯ ของบริษัทฯ อย่างเคร่งครัด โดยกำหนดให้ผู้ประกอบการเรือห้ามเท ทิ้ง หรือทำด้วยประการใด ๆ ให้ เศษสินค้า วัสดุ ขยะ น้ำเสีย หิน กรวด หวาย ดิน โคลน อับเฉา สิ่ง ปฏิกูล น้ำปน น้ำมัน สารเคมีต่าง ๆ น้ำมันและเคมีภัณฑ์ สิ่งของหรือสิ่งใด ๆ อันอาจจะเป็นเหตุให้เกิดเป็นพิษต่อสิ่งมีชีวิตหรือต่อสิ่งแวดล้อม หรือเป็นอันตรายต่อการเดินเรือ หรือเกิดการตื้นเขิน หรือตกตะกอน หรือสกปรก ลงสู่แหล่งน้ำ	-	รูปที่ 2-1 (ณ) ภาคผนวก 1-4

ตารางที่ 2-2 (ต่อ) ผลการปฏิบัติตามมาตรการป้องกันและแก้ไขผลกระทบสิ่งแวดล้อม (ระยะดำเนินการ)

มาตรการป้องกันและแก้ไขผลกระทบสิ่งแวดล้อม	ผลการปฏิบัติตามมาตรการฯ	ปัญหา อุปสรรค ที่ไม่สามารถปฏิบัติตามมาตรการ และแนวทางแก้ไข	อ้างอิง
ข. มาตรการป้องกันและแก้ไขผลกระทบสิ่งแวดล้อมเกี่ยวกับการเกิดอุบัติเหตุทางน้ำ			
(1) การเดินเรือให้ปฏิบัติตามพระราชบัญญัติการเดินเรือในน่านน้ำไทย พ.ศ. 2456 (แก้ไขเพิ่มเติมโดยพระราชบัญญัติการเดินเรือในน่านน้ำไทย (ฉบับที่ 14) พ.ศ. 2535) และปฏิบัติตามคู่มือการเดินเรือของผู้ประกอบการเรืออย่างเคร่งครัดเพื่อเป็นการป้องกันการเกิดอุบัติเหตุทางเรือและการฟุ้งกระจายของตะกอนท้องน้ำที่ก่อให้เกิดผลกระทบต่อน้ำและสิ่งมีชีวิตในน้ำ	โครงการได้กำกับให้ผู้ประกอบการเรือปฏิบัติตามกฎระเบียบสำหรับการปฏิบัติตามมาตรการฯ ของบริษัทฯ อย่างเคร่งครัด โดยกำหนดให้ผู้ประกอบการเรือปฏิบัติตามพระราชบัญญัติการเดินเรือในน่านน้ำไทย พ.ศ. 2456 (แก้ไขเพิ่มเติมโดยพระราชบัญญัติการเดินเรือในน่านน้ำไทย (ฉบับที่ 14) พ.ศ. 2535) และปฏิบัติตามคู่มือการเดินเรือของผู้ประกอบการเรืออย่างเคร่งครัดเพื่อเป็นการป้องกันการเกิดอุบัติเหตุทางเรือและการฟุ้งกระจายของตะกอนท้องน้ำที่ก่อให้เกิดผลกระทบต่อน้ำและสิ่งมีชีวิตในน้ำ	-	รูปที่ 2-1 (ณ) ภาคผนวก 1-4 ภาคผนวก 6-2
(2) กรณีเกิดเหตุฉุกเฉินเรือล่มหน้าท่าเทียบเรือของโครงการ บริษัท เปรมไทย เอ็นเนอร์ยี จำกัด จะต้องปฏิบัติตามแผนการจัดการเมื่อเกิดเหตุเรือล่มบริเวณหน้าท่าเทียบเรือเปรมไทยเอ็นเนอร์ยี ของบริษัท เปรมไทย เอ็นเนอร์ยี จำกัด และอำนวยความสะดวกให้กับทีมปฏิบัติการเหตุฉุกเฉิน	ในรอบการนำเสนอรายงานฉบับนี้ ยังไม่มีเหตุฉุกเฉินเรือล่มหน้าท่าเทียบเรือของโครงการแต่อย่างใด อย่างไรก็ตาม โครงการได้จัดทำแผนกรณีที่มีเหตุเรือชนสิ่งกีดขวางหรือเกิดเหตุฉุกเฉิน	-	ภาคผนวก 13-8
5) แผนปฏิบัติการด้านอุทกพลศาสตร์			
(1) ให้สำรวจสภาพความมั่นคงแข็งแรงของโครงสร้างท่าเทียบเรือ เพื่อยื่นขอหนังสือรับรองการตรวจสอบสภาพท่าประจำปี ตามที่กฎหมายกำหนดไว้อย่างเคร่งครัด	โครงการได้สำรวจสภาพความมั่นคงแข็งแรงของโครงสร้างท่าเทียบเรือ เพื่อยื่นขอหนังสือรับรองการตรวจสอบสภาพท่าประจำปี ตามที่กฎหมายกำหนดไว้อย่างเคร่งครัด	-	ภาคผนวก 6-1
(2) หากเกิดการทับถมของตะกอนหน้าท่าเทียบเรือ และแนวร่องน้ำของโครงการ ควรพิจารณาดำเนินการขุดลอกตามความเหมาะสม	ในรอบการนำเสนอรายงานฉบับนี้ ยังไม่มีการขุดลอกตะกอนหน้าท่าเทียบเรือของโครงการแต่อย่างใด	-	-
(3) ในกรณีที่มีการขุดลอกหน้าท่า โครงการจะต้องดำเนินการดังนี้ 1. ก่อนดำเนินการขุดลอก (1) โครงการจะต้องการยื่นขออนุญาตขุดลอก ที่สำนักงานเจ้าท่าภูมิภาค สาขาอยุธยา ตามระเบียบกรมเจ้าท่าว่าด้วยหลักเกณฑ์และวิธีการอนุญาตให้ขุดลอกร่องน้ำทางเรือเดินบริเวณหน้าท่าเทียบเรือ พ.ศ. 2556 (2) ดำเนินการขุดลอกพื้นที่หน้าท่าตามแผนงานที่กำหนดไว้อย่างเคร่งครัด	ในรอบการนำเสนอรายงานฉบับนี้ ยังไม่มีการขุดลอกตะกอนหน้าท่าเทียบเรือของโครงการแต่อย่างใด	-	-

ตารางที่ 2-2 (ต่อ) ผลการปฏิบัติตามมาตรการป้องกันและแก้ไขผลกระทบสิ่งแวดล้อม (ระยะดำเนินการ)

มาตรการป้องกันและแก้ไขผลกระทบสิ่งแวดล้อม	ผลการปฏิบัติตามมาตรการฯ	ปัญหา อุปสรรค ที่ไม่สามารถปฏิบัติตามมาตรการ และแนวทางแก้ไข	อ้างอิง
<p>(3) ประสานงานกับหน่วยงานราชการในการประชาสัมพันธ์แจ้งแผนการขุดลอกให้กับชุมชนที่อยู่บริเวณท้ายน้ำให้ทราบล่วงหน้าก่อนดำเนินการขุดลอกอย่างน้อย 1 สัปดาห์</p> <p>2. <u>ระหว่างขุดลอกพื้นที่หน้าท่า</u></p> <p>(1) ห้ามทิ้งดินและอุปกรณ์ต่างๆ เกี่ยวกับการขุดลอกลงในแม่น้ำเป็นอันขาด</p> <p>(2) ให้รายงานผลการปฏิบัติงานพร้อมปริมาณวัสดุที่ได้จากการขุดลอกให้เจ้าท่าทราบทุก 15 วัน และให้วิศวกรผู้ควบคุมการขุดลอกกรวบรวมตรวจสอบวัสดุที่ได้จากการขุดลอกบริเวณพื้นที่</p> <p>(3) ให้ทำการขุดลอกระหว่างเวลาที่กรมเจ้าท่ากำหนด</p> <p>(4) ให้ปฏิบัติตามเงื่อนไขเพิ่มเติมแนบท้ายใบอนุญาตที่แนบโดยเคร่งครัด</p> <p>(5) ในกรณีมีการขุดลอกหน้าท่า ให้มีการตรวจสอบโลหะหนักของตะกอนดินที่ได้จากการขุดลอก ก่อนนำไปใช้ประโยชน์ ถ้าค่าตรวจวัดสูงกว่ามาตรฐานจะส่งไปกำจัดโดยหน่วยงานที่ได้รับอนุญาตจากทางราชการ</p>			
<p>(4) ในกรณีฤดูน้ำแล้งที่ระดับน้ำในแม่น้ำลดลงผู้ประกอบการเรือขนส่งต้องใช้เรือลำเลียงสินค้าที่มีขนาดกินน้ำที่เหมาะสมให้สัมพันธ์กับระดับน้ำในแม่น้ำป่าสัก เพื่อป้องกันไม่ให้เรือติดท้องน้ำ</p>	<p>โครงการได้กำกับให้ผู้ประกอบการเรือปฏิบัติตามกฎระเบียบสำหรับการปฏิบัติตามมาตรการฯ ของบริษัทฯ อย่างเคร่งครัด โดยกำหนดให้ผู้ประกอบการเรือใช้เรือลำเลียงสินค้าที่มีขนาดกินน้ำที่เหมาะสมให้สัมพันธ์กับระดับน้ำในแม่น้ำ ป่าสัก เพื่อป้องกันไม่ให้เรือติดท้องน้ำ ในกรณีฤดูน้ำแล้งที่ระดับน้ำในแม่น้ำลดลง</p>	-	รูปที่ 2-1 (ณ) ภาคผนวก 1-4
<p>(5) ในช่วงฤดูน้ำหลาก ผู้ประกอบการเรือขนส่งต้องใช้เรือลากจูงที่มีกำลังเครื่องจักรไม่น้อยกว่า 190 แรงม้า ขณะจูงต้องมีความเร็วชั่วโมงละ 2 ไมล์ หรือ 3.21 กิโลเมตรต่อชั่วโมง เป็นอย่างน้อยในเวลาทวนน้ำ และเรือลากจูงต้องมีวิทยุสื่อสารที่สามารถติดต่อกับเจ้าพนักงานนำร่องหรือเจ้าหน้าที่ของกรมฯ ได้ เป็นไปตามประกาศกรมเจ้าท่า</p>	<p>โครงการได้กำกับให้ผู้ประกอบการเรือปฏิบัติตามกฎระเบียบสำหรับการปฏิบัติตามมาตรการฯ ของบริษัทฯ อย่างเคร่งครัด โดยกำหนดให้ผู้ประกอบการเรือใช้เรือลากจูงที่มีกำลังเครื่องจักรไม่น้อยกว่า 190 แรงม้า ขณะจูงต้องมีความเร็วชั่วโมงละ 2 ไมล์ หรือ 3.21 กิโลเมตรต่อชั่วโมง เป็นอย่างน้อยในเวลาทวนน้ำ และเรือลากจูงต้องมีวิทยุสื่อสารที่สามารถติดต่อกับเจ้าพนักงานนำร่องหรือเจ้าหน้าที่ของกรมฯ ได้ เป็นไปตามประกาศกรมเจ้าท่าในช่วงฤดูน้ำหลาก</p>	-	รูปที่ 2-1 (ณ) ภาคผนวก 1-4
<p>(6) เรือขนส่งสินค้า ห้ามมิให้มีการจอดเรือซ้อนลำเพื่อป้องกันไม่ให้เรือที่สัญจรไปมาเบี่ยงเส้นทางเดินเรือเข้าใกล้กับตลิ่งที่อยู่ฝั่งตรงข้ามเพื่อเป็นการป้องกันไม่ให้เกิดการทรุดตัวจากผลกระทบของใบพัดเรือของเรือลากจูง</p>	<p>โครงการได้กำกับให้ผู้ประกอบการเรือปฏิบัติตามกฎระเบียบสำหรับการปฏิบัติตามมาตรการฯ ของบริษัทฯ อย่างเคร่งครัด โดยกำหนดให้ผู้ประกอบการเรือห้ามมิให้มีการจอดเรือซ้อนลำเพื่อป้องกันไม่ให้เรือที่สัญจรไปมาเบี่ยงเส้นทางเดินเรือเข้าใกล้กับตลิ่งที่อยู่ฝั่งตรงข้ามเพื่อเป็น</p>	-	รูปที่ 2-1 (ณ) รูปที่ 2-5 (ก) ภาคผนวก 1-4

ตารางที่ 2-2 (ต่อ) ผลการปฏิบัติตามมาตรการป้องกันและแก้ไขผลกระทบสิ่งแวดล้อม (ระยะดำเนินการ)

มาตรการป้องกันและแก้ไขผลกระทบสิ่งแวดล้อม	ผลการปฏิบัติตามมาตรการฯ	ปัญหา อุปสรรค ที่ไม่สามารถปฏิบัติตามมาตรการ และแนวทางแก้ไข	อ้างอิง
	การป้องกันไม่ให้เกิดการหลุดร่วงจากผลกระทบของใบพัดเรือของเรือลากจูง		
(7) ห้ามจอดเรือหน้าท่าในกรณีที่ปริมาณน้ำท่ามีค่าสูงกว่า 541.6 ลูกบาศก์เมตรต่อวินาที (ความเร็วของกระแสน้ำบริเวณตลิ่งหน้าท่าเทียบเรือมีค่าเท่ากับ 0.20 เมตรต่อวินาที) หรือที่ระดับน้ำสูง 3.03 เมตรเหนือระดับน้ำทะเลปานกลาง (ม.รทก.) เพื่อป้องกันไม่ให้เกิดกระแสที่มีความเร็วสูงขึ้นจนเกิดปัญหาการกัดเซาะตลิ่ง	โครงการได้กำกับให้ผู้ประกอบการเรือปฏิบัติตามกฎระเบียบสำหรับการปฏิบัติตามมาตรการฯ ของบริษัทฯ อย่างเคร่งครัด โดยกำหนดให้ผู้ประกอบการเรือห้ามจอดเรือหน้าท่าในกรณีที่ปริมาณน้ำท่ามีค่าสูงกว่า 541.6 ลูกบาศก์เมตรต่อวินาที (ความเร็วของกระแสน้ำบริเวณตลิ่งหน้าท่าเทียบเรือมีค่าเท่ากับ 0.20 เมตรต่อวินาที) หรือที่ระดับน้ำสูง 3.03 เมตรเหนือระดับน้ำทะเลปานกลาง (ม.รทก.) เพื่อป้องกันไม่ให้เกิดกระแสที่มีความเร็วสูงขึ้นจนเกิดปัญหาการกัดเซาะตลิ่ง	-	รูปที่ 2-1 (ณ) รูปที่ 2-5 (ข) ภาคผนวก 1-4
(8) ระยะห่างระหว่างเรือเมื่อจอดซ้อนกัน ต้องไม่น้อยกว่า 10 เมตร รวมถึงค่าความลึกของน้ำใต้ท้องเรือ (Under Keel Clearance) ต้องมีระยะไม่น้อยกว่า 0.6 เมตร หรือร้อยละ 10 ของความยาวของเรือ	โครงการได้กำกับให้ผู้ประกอบการเรือปฏิบัติตามกฎระเบียบสำหรับการปฏิบัติตามมาตรการฯ ของบริษัทฯ อย่างเคร่งครัด โดยกำหนดให้ผู้ประกอบการเรือห้ามมิให้มีการจอดเรือซ้อนลำ อย่างไรก็ตาม ในกรณีที่ มีการจอดเรือซ้อนลำชั่วคราว ได้มีระยะห่างระหว่างเรือเมื่อจอดซ้อนกัน ไม่น้อยกว่า 10 เมตร และค่าความลึกของน้ำใต้ท้องเรือ (Under Keel Clearance) ระยะไม่น้อยกว่า 0.6 เมตร หรือร้อยละ 10 ของความยาวของเรือ	-	รูปที่ 2-1 (ณ) ภาคผนวก 1-4
6) แผนปฏิบัติการด้านทรัพยากรชีวภาพในน้ำ			
ก. การป้องกันและแก้ไขผลกระทบสิ่งแวดล้อมทั่วไป			
(1) จัดหรือเข้าร่วมกิจกรรมกับชุมชนและหน่วยงานท้องถิ่นทำกิจกรรมอนุรักษ์แม่น้ำป่าสักหรือปล่อยพันธุ์สัตว์น้ำ บริเวณใกล้เคียงโครงการในเทศกาลต่างๆ เป็นระยะๆ	โครงการได้เข้าร่วมกิจกรรมกับชุมชนและหน่วยงานท้องถิ่นทำกิจกรรมอนุรักษ์แม่น้ำป่าสักหรือปล่อยพันธุ์สัตว์น้ำ บริเวณใกล้เคียงโครงการในเทศกาลต่างๆ เป็นระยะๆ		รูปที่ 2-6
(2) เรือขนส่งสินค้าของโครงการต้องไม่ปล่อยน้ำเสีย หรือทิ้งสิ่งปฏิกูลใดๆ ลงสู่แหล่งน้ำ ผู้ใดฝ่าฝืนจะถูกลงโทษตามกฎหมายที่เกี่ยวข้อง	โครงการได้กำกับให้ผู้ประกอบการเรือปฏิบัติตามกฎระเบียบสำหรับการปฏิบัติตามมาตรการฯ ของบริษัทฯ อย่างเคร่งครัด โดยกำหนดให้ผู้ประกอบการเรือขนส่งสินค้าของโครงการไม่ปล่อยน้ำเสีย หรือทิ้งสิ่งปฏิกูลใดๆ ลงสู่แหล่งน้ำ ซึ่งหากผู้ใดฝ่าฝืนจะถูกลงโทษตามกฎหมายที่เกี่ยวข้อง		รูปที่ 2-1 (ณ) ภาคผนวก 1-4
(3) ต้องมีการชิงผ้าใบหรือวัสดุรองรับชนิดอื่นๆ ที่มีความเหนียวพอระหว่างเรือลำเลียงสินค้าและท่าเทียบเรือ เพื่อป้องกันสินค้าร่วงหล่นลงแม่น้ำป่าสัก	โครงการได้มีการชิงผ้าใบหรือวัสดุรองรับชนิดอื่นๆ ที่มีความเหนียวพอระหว่างเรือลำเลียงสินค้าและท่าเทียบเรือ เพื่อป้องกันสินค้าร่วงหล่นลงแม่น้ำป่าสัก		รูปที่ 2-1 (ณ)

ตารางที่ 2-2 (ต่อ) ผลการปฏิบัติตามมาตรการป้องกันและแก้ไขผลกระทบสิ่งแวดล้อม (ระยะดำเนินการ)

มาตรการป้องกันและแก้ไขผลกระทบสิ่งแวดล้อม	ผลการปฏิบัติตามมาตรการฯ	ปัญหา อุปสรรค ที่ไม่สามารถปฏิบัติตามมาตรการ และแนวทางแก้ไข	อ้างอิง
(4) กิจกรรมการขนถ่ายสินค้าบริเวณท่าเทียบเรือต้องขนถ่ายด้วยความปลอดภัย และหากมีสินค้าร่วงหล่นจะต้องมีการกำจัดที่มีประสิทธิภาพและรวดเร็วเพื่อป้องกันการร่วงหล่นหรือถูกชะลงสู่แหล่งน้ำ	โครงการได้จัดให้มีเจ้าหน้าที่คอยควบคุมการดำเนินกิจกรรมการขนถ่ายสินค้าบริเวณท่าเทียบเรือโดยขนถ่ายด้วยความปลอดภัย ในกรณีมีสินค้าร่วงหล่นได้มีการกำจัดที่มีประสิทธิภาพและรวดเร็วเพื่อป้องกันการร่วงหล่นหรือถูกชะลงสู่แหล่งน้ำ	-	รูปที่ 2-4 (ข)
(5) ในกรณีที่พบเหตุเรือขนส่งสินค้าล่ม ผู้ประกอบการเรือขนส่งสินค้าต้องปฏิบัติตามแผนการจัดการการเกิดอุบัติเหตุเรือขนส่งสินค้าล่มทันที	ในรอบการนำเสนอรายงานฉบับนี้ ยังไม่มีเหตุเรือขนส่งสินค้าล่มแต่อย่างใด อย่างไรก็ตาม โครงการได้จัดทำแผนกรณีที่มีเหตุเรือขนส่งสินค้าล่มเตรียมไว้กรณีเกิดเหตุฉุกเฉิน	-	ภาคผนวก 13-8
ข. มาตรการป้องกันและแก้ไขผลกระทบสิ่งแวดล้อมเกี่ยวกับการเกิดอุบัติเหตุทางน้ำ			
(1) กรณีเกิดความเสียหายกับแนวตลิ่งริมแม่น้ำป่าสักที่เรือขนถ่ายสินค้าของโครงการสัญจรไปมา เมื่อมีกระบวนการตรวจสอบแล้วพบว่าความเสียหายของแนวตลิ่งริมแม่น้ำป่าสักเกิดจากเรือขนถ่ายสินค้าของโครงการ ให้ดำเนินการประสานกรมเจ้าท่าแจ้งสภาพความเสียหาย เพื่อกำหนดแนวทางและวิธีการแก้ไข/ซ่อมแซมโดยเร็วที่สุด	ในรอบการนำเสนอรายงานฉบับนี้ ยังไม่มีความเสียหายของแนวตลิ่งริมแม่น้ำป่าสักที่เกิดจากเรือขนถ่ายสินค้าของโครงการแต่อย่างใด	-	-
(2) กิจกรรมการเดินเรือในขณะลำเลียงสินค้าเต็มลำเรือ ต้องเดินเรืออย่างระมัดระวังเพื่อป้องกันการเกิดอุบัติเหตุทางเรือ และการฟุ้งกระจายของตะกอนท้องน้ำที่ก่อให้เกิดผลกระทบต่อปลาและสิ่งมีชีวิตในน้ำ	โครงการได้กำกับให้ผู้ประกอบการเรือปฏิบัติตามกฎระเบียบสำหรับการปฏิบัติตามมาตรการฯ ของบริษัทฯ อย่างเคร่งครัด โดยกำหนดให้ผู้ประกอบการเรือเดินเรืออย่างระมัดระวังในขณะลำเลียงสินค้าเต็มลำเรือ เพื่อป้องกันการเกิดอุบัติเหตุทางเรือ และการฟุ้งกระจายของตะกอนท้องน้ำที่ก่อให้เกิดผลกระทบต่อปลาและสิ่งมีชีวิตในน้ำ	-	รูปที่ 2-1 (ฅ) ภาคผนวก 1-4
ค. มาตรการป้องกันและแก้ไขผลกระทบสิ่งแวดล้อมเกี่ยวกับการทดแทนพันธุ์			
(1) โครงการจะสนับสนุนงบประมาณในการเข้าพันธุ์ปลาสวายในกรณีพิสูจน์แล้วว่าโครงการฯ ก่อให้เกิดผลกระทบต่อความเสียหายที่เกิดขึ้น	ในรอบการนำเสนอรายงานฉบับนี้ ยังไม่พบว่าโครงการก่อให้เกิดผลกระทบต่อความเสียหายต่อสิ่งแวดล้อมแต่อย่างใด อย่างไรก็ตาม โครงการได้สนับสนุนกิจกรรมชุมชนและกลุ่มประมงในท้องถิ่นในการส่งเสริมหรือพัฒนาอาชีพเสริม หรือสนับสนุนกิจกรรมการฟื้นฟูทรัพยากรทางน้ำของชุมชนหรือหน่วยงานภาครัฐอย่างสม่ำเสมอ	-	-
(2) สนับสนุนกิจกรรมชุมชนและกลุ่มประมงในท้องถิ่นในการส่งเสริมหรือพัฒนาอาชีพเสริม หรือสนับสนุนกิจกรรมการฟื้นฟูทรัพยากรทางน้ำของชุมชนหรือหน่วยงานภาครัฐ เพื่อบรรเทาผลกระทบด้านการประกอบอาชีพในส่วนที่อาจได้รับจากกิจกรรมการดำเนินของโครงการตามความเหมาะสม	โครงการได้สนับสนุนกิจกรรมชุมชนและกลุ่มประมงในท้องถิ่นในการส่งเสริมหรือพัฒนาอาชีพเสริม หรือสนับสนุนกิจกรรมการฟื้นฟูทรัพยากรทางน้ำของชุมชนหรือหน่วยงานภาครัฐ เพื่อบรรเทาผลกระทบด้านการประกอบอาชีพในส่วนที่อาจได้รับจากกิจกรรมการดำเนินของโครงการตามความเหมาะสม	-	รูปที่ 2-6

ตารางที่ 2-2 (ต่อ) ผลการปฏิบัติตามมาตรการป้องกันและแก้ไขผลกระทบสิ่งแวดล้อม (ระยะดำเนินการ)

มาตรการป้องกันและแก้ไขผลกระทบสิ่งแวดล้อม	ผลการปฏิบัติตามมาตรการฯ	ปัญหา อุปสรรค ที่ไม่สามารถปฏิบัติตามมาตรการ และแนวทางแก้ไข	อ้างอิง
(3) เข้าร่วมหรือดำเนินกิจกรรมเพื่อเพิ่มความหลากหลายของพันธุ์พืชหรือปล่อยพันธุ์สัตว์น้ำ	โครงการได้เข้าร่วมหรือดำเนินกิจกรรมเพื่อเพิ่มความหลากหลายของพันธุ์พืช หรือปล่อยพันธุ์สัตว์น้ำ	-	รูปที่ 2-6
7) แผนปฏิบัติการด้านการคมนาคมขนส่ง			
ก) การคมนาคมทางบก			
(1) ผู้ประกอบการขนส่งทางบกต้องจำกัดความเร็วของรถบรรทุกสินค้าบนทางหลวงให้ใช้ความเร็วไม่เกิน 80 กิโลเมตรต่อชั่วโมง เมื่อผ่านชุมชน ทางร่วมหรือทางแยก ให้ใช้ความเร็วไม่เกิน 50 กิโลเมตรต่อชั่วโมง และในพื้นที่โครงการให้ใช้ความเร็วไม่เกิน 30 กิโลเมตรต่อชั่วโมง	โครงการได้กำกับให้ผู้ประกอบการขนส่งทางบกปฏิบัติตามกฎระเบียบสำหรับการปฏิบัติตามมาตรการฯ ของบริษัทฯ อย่างเคร่งครัด โดยกำหนดให้ผู้ประกอบการขนส่งทางบกจำกัดความเร็วของรถบรรทุกสินค้าบนทางหลวงให้ใช้ความเร็วไม่เกิน 80 กิโลเมตรต่อชั่วโมง เมื่อผ่านชุมชน ทางร่วมหรือทางแยก ให้ใช้ความเร็วไม่เกิน 50 กิโลเมตรต่อชั่วโมง และในพื้นที่โครงการให้ใช้ความเร็วไม่เกิน 30 กิโลเมตรต่อชั่วโมง ทั้งนี้โครงการได้ติดป้ายกำหนดความเร็วของรถและป้ายจราจรในพื้นที่โครงการไม่เกิน 30 กิโลเมตรต่อชั่วโมง	-	รูปที่ 2-1 (ณ) รูปที่ 2-3 ภาคผนวก 1-4
(2) ผู้ประกอบการขนส่งทางบกต้องควบคุมน้ำหนักรถบรรทุก ไม่ให้บรรทุกเกินพิกัดน้ำหนักที่กำหนดเพื่อให้ป้องกันถนนชำรุด และป้องกันอุบัติเหตุ	โครงการได้กำกับให้ผู้ประกอบการขนส่งทางบกปฏิบัติตามกฎระเบียบสำหรับการปฏิบัติตามมาตรการฯ ของบริษัทฯ อย่างเคร่งครัด โดยกำหนดให้ผู้ประกอบการขนส่งทางบกควบคุมน้ำหนักรถบรรทุก ไม่ให้บรรทุกเกินพิกัดน้ำหนักที่กำหนดเพื่อให้ป้องกันถนนชำรุด และป้องกันอุบัติเหตุ	-	รูปที่ 2-1 (ณ) ภาคผนวก 1-4 ภาคผนวก 4-1
(3) ผู้ประกอบการขนส่งทางบกต้องดำเนินการขนส่งสินค้าอยู่ในช่วง 06.00-20.00 น. โดยหลีกเลี่ยงการขนส่งในช่วงชั่วโมงเร่งด่วน ช่วงเช้า (06:00-08:00 น.) ช่วงเย็น (15.00-17.00 น.) และในช่วงวันหยุดนักขัตฤกษ์เพื่อลดผลกระทบที่อาจเกิดขึ้นกับผู้อาศัยที่อยู่ใกล้เคียงพื้นที่โครงการ	โครงการได้กำกับให้ผู้ประกอบการขนส่งทางบกปฏิบัติตามกฎระเบียบสำหรับการปฏิบัติตามมาตรการฯ ของบริษัทฯ อย่างเคร่งครัด โดยกำหนดให้ผู้ประกอบการขนส่งทางบกดำเนินการขนส่งสินค้าอยู่ในช่วง 06.00-20.00 น. โดยหลีกเลี่ยงการขนส่งในช่วงชั่วโมงเร่งด่วน ช่วงเช้า (06:00-08:00 น.) ช่วงเย็น (15.00-17.00 น.) และในช่วงวันหยุดนักขัตฤกษ์เพื่อลดผลกระทบที่อาจเกิดขึ้นกับผู้อาศัยที่อยู่ใกล้เคียงพื้นที่โครงการ	-	รูปที่ 2-1 (ณ) ภาคผนวก 1-4
(4) ผู้ประกอบการขนส่งทางบกต้องอยู่ในสภาพพร้อมที่จะขับรถ และต้องปฏิบัติตามกฎระเบียบและกฎจราจรอย่างเคร่งครัด	โครงการได้กำกับให้ผู้ประกอบการขนส่งทางบกปฏิบัติตามกฎระเบียบสำหรับการปฏิบัติตามมาตรการฯ ของบริษัทฯ อย่างเคร่งครัด โดยกำหนดให้ผู้ประกอบการขนส่งทางบกอยู่ในสภาพพร้อมที่จะขับรถ และปฏิบัติตามกฎระเบียบและกฎจราจรอย่างเคร่งครัด	-	รูปที่ 2-1 (ณ) ภาคผนวก 1-4

ตารางที่ 2-2 (ต่อ) ผลการปฏิบัติตามมาตรการป้องกันและแก้ไขผลกระทบสิ่งแวดล้อม (ระยะดำเนินการ)

มาตรการป้องกันและแก้ไขผลกระทบสิ่งแวดล้อม	ผลการปฏิบัติตามมาตรการฯ	ปัญหา อุปสรรค ที่ไม่สามารถปฏิบัติตามมาตรการ และแนวทางแก้ไข	อ้างอิง
(5) ผู้ประกอบการขนส่งทางบกต้องติดตั้งระบบ GPS ให้กับรถบรรทุกสินค้าของโครงการเพื่อติดตามตรวจสอบเส้นทางและใช้ความเร็วของรถบรรทุกสินค้าของโครงการ	โครงการได้กำกับให้ผู้ประกอบการขนส่งทางบกปฏิบัติตามกฎระเบียบสำหรับการปฏิบัติตามมาตรการฯ ของบริษัทฯ อย่างเคร่งครัด โดยกำหนดให้ผู้ประกอบการขนส่งทางบกติดตั้งระบบ GPS ให้กับรถบรรทุกสินค้าของโครงการเพื่อติดตามตรวจสอบเส้นทางและใช้ความเร็วของรถบรรทุกสินค้าของโครงการ	-	รูปที่ 2-1 (ณ) รูปที่ 2-7 (ก) ภาคผนวก 1-4
(6) โครงการต้องจัดให้มีพื้นที่จอดรถบรรทุกสินค้าอย่างเพียงพอ	โครงการได้จัดให้มีพื้นที่จอดรถบรรทุกสินค้าอย่างเพียงพอ	-	รูปที่ 2-7 (ก)
(7) ห้ามผู้ประกอบการขนส่งทางบกจอดรถบนไหล่ทางเพื่อป้องกันการกีดขวางทางจราจร	โครงการได้กำกับให้ผู้ประกอบการขนส่งทางบกปฏิบัติตามกฎระเบียบสำหรับการปฏิบัติตามมาตรการฯ ของบริษัทฯ อย่างเคร่งครัด โดยกำหนดให้ผู้ประกอบการขนส่งทางบกห้ามจอดรถบนไหล่ทางเพื่อป้องกันการกีดขวางทางจราจร	-	รูปที่ 2-1 (ณ) รูปที่ 2-7 (ก) ภาคผนวก 1-4
(8) จัดให้มีพนักงานคอยดูแลเรื่องการจราจรของรถบรรทุกสินค้าที่จะเข้าออกของโครงการ เพื่อหลีกเลี่ยงการเกิดอุบัติเหตุกับรถของประชาชนที่สัญจรไปมา	โครงการได้จัดให้มีพนักงานคอยดูแลเรื่องการจราจรของรถบรรทุกสินค้าที่จะเข้าออกของโครงการ เพื่อหลีกเลี่ยงการเกิดอุบัติเหตุกับรถของประชาชนที่สัญจรไปมา	-	รูปที่ 2-7 (ก)
(9) การขนส่งต้องใส่สินค้าไม่สูงเกินขอบกระเบาะรถบรรทุกสินค้าและต้องใช้ผ้าใบคลุมรถทุกครั้งและต้องตรวจสอบความเรียบร้อยของกระเบาะรถอยู่เสมอ เพื่อป้องกันเศษวัสดุตกหล่นบนถนนและป้องกันการเกิดฝุ่นละออง	โครงการได้จัดให้มีเจ้าหน้าที่คอยควบคุมการดำเนินการขนถ่ายสินค้าบริเวณท่าเทียบเรือโดยใส่สินค้าไม่สูงเกินขอบกระเบาะรถบรรทุกสินค้าและใช้ผ้าใบคลุมรถทุกครั้งและตรวจสอบความเรียบร้อยของกระเบาะรถอยู่เสมอ เพื่อป้องกันเศษวัสดุตกหล่นบนถนนและป้องกันการเกิดฝุ่นละออง	-	รูปที่ 2-1 (ข) รูปที่ 2-4 (ข)
(10) ผู้ประกอบการขนส่งทางบกต้องจัดส่งข้อมูลเส้นทางขนส่ง เพื่อให้พนักงานขับรถบรรทุกทราบถึงจุดอันตรายและตำแหน่งที่พักรถ	โครงการได้กำกับให้ผู้ประกอบการขนส่งทางบกปฏิบัติตามกฎระเบียบสำหรับการปฏิบัติตามมาตรการฯ ของบริษัทฯ อย่างเคร่งครัด โดยกำหนดให้ผู้ประกอบการขนส่งทางบกจัดส่งข้อมูลเส้นทางขนส่ง เพื่อให้พนักงานขับรถบรรทุกทราบถึงจุดอันตรายและตำแหน่งที่พักรถ	-	รูปที่ 2-1 (ณ) ภาคผนวก 1-4
(11) เมื่อรถบรรทุกขนส่งสินค้าให้กับโครงการแล้วเสร็จ ให้โครงการตรวจสอบความสะอาดบริเวณกระเบาะท้ายทุกครั้ง	เมื่อรถบรรทุกขนส่งสินค้าให้กับโครงการแล้วเสร็จ โครงการได้จัดให้มีเจ้าหน้าที่ตรวจสอบความสะอาดบริเวณกระเบาะท้ายทุกครั้ง	-	รูปที่ 2-7 (ก)
(12) ตรวจสอบสภาพทางสาธารณะที่เชื่อมกับทางเข้า-ออก ของโครงการ หากพบการชำรุดเสียหายให้ดำเนินการประสานงานกับหน่วยงานที่เกี่ยวข้องรับผิดชอบเพื่อซ่อมแซมทันที	โครงการได้จัดให้มีเจ้าหน้าที่คอยตรวจสอบสภาพทางสาธารณะที่เชื่อมกับทางเข้า-ออก ของโครงการ ทั้งนี้ ในกรณีที่พบการชำรุดเสียหายจะดำเนินการประสานงานกับหน่วยงานที่เกี่ยวข้องรับผิดชอบเพื่อซ่อมแซมทันที	-	รูปที่ 2-7 (ก)

ตารางที่ 2-2 (ต่อ) ผลการปฏิบัติตามมาตรการป้องกันและแก้ไขผลกระทบสิ่งแวดล้อม (ระยะดำเนินการ)

มาตรการป้องกันและแก้ไขผลกระทบสิ่งแวดล้อม	ผลการปฏิบัติตามมาตรการฯ	ปัญหา อุปสรรค ที่ไม่สามารถปฏิบัติตามมาตรการ และแนวทางแก้ไข	อ้างอิง
(13) ติดตั้งระบบกล้องวงจรปิด (CCTV) บริเวณด้านหน้าโครงการในตำแหน่งที่สามารถมองเห็นพื้นที่ถนนรทางเข้า-ออกของโครงการได้อย่างชัดเจน	โครงการได้ติดตั้งระบบกล้องวงจรปิด (CCTV) บริเวณด้านหน้าโครงการในตำแหน่งที่สามารถมองเห็นพื้นที่ถนนรทางเข้า-ออกของโครงการได้อย่างชัดเจน	-	รูปที่ 2-7 (ก)
(14) ติดตั้ง สัญญาณไฟกระพริบบริเวณทางเข้า-ออก เพื่อเป็นสัญญาณให้รถที่อยู่บนถนนหน้าโครงการ ทราบว่ามีรถกำลังออกจากโครงการ	โครงการได้ติดตั้งสัญญาณไฟกระพริบบริเวณทางเข้า-ออก เพื่อเป็นสัญญาณให้รถที่อยู่บนถนนหน้าโครงการ ทราบว่ามีรถกำลังออกจากโครงการ	-	รูปที่ 2-7 (ก)
(15) ติดตั้งป้ายจราจรต่าง ๆ ได้แก่ ป้ายบังคับ ป้ายเตือน ป้ายแนะนำ บริเวณทางเข้า-ออกท่าเทียบเรือ ควรเป็นไปตามมาตรฐานกรมทางหลวงและกรมทางหลวงชนบท	โครงการได้ติดตั้งป้ายจราจรต่าง ๆ ได้แก่ ป้ายบังคับ ป้ายเตือน ป้ายแนะนำ บริเวณทางเข้า-ออกท่าเทียบเรือ โดยเป็นไปตามมาตรฐานกรมทางหลวงและกรมทางหลวงชนบท	-	รูปที่ 2-7 (ก)
(16) โครงการต้องมีการจัดระบบคิวรถบรรทุกขนส่งสินค้าเข้าสู่ท่าเทียบเรือ เพื่อป้องกันปัญหาการจราจรติดขัด หลังจากนั้นเคลื่อนรถมายังห้องซิ่ง เพื่อซิ่งน้ำหนักและรับใบลำดับคิวซิ่ง ซึ่งระบุวัน เวลาที่ซิ่ง น้ำหนักสินค้า ทะเบียนรถ และหมายเลขที่ซิ่ง หลังจากนั้นรถบรรทุกที่ผ่านการซิ่งน้ำหนักแล้วจะมาจอดเป็นแถวเพื่อรอเรียกคิวเข้าขนส่งสินค้าในท่าเทียบเรือ เมื่อรถบรรทุกขนส่งสินค้าแล้วเสร็จให้รถบรรทุกซิ่งน้ำหนักเปล่าและออกจากพื้นที่โครงการโดยทันที ป้องกันมิให้ตกค้างอยู่ในพื้นที่ท่าเทียบเรือ	โครงการได้มีการจัดระบบคิวรถบรรทุกขนส่งสินค้าเข้าสู่ท่าเทียบเรือ เพื่อป้องกันปัญหาการจราจรติดขัด หลังจากนั้นเคลื่อนรถมายังห้องซิ่ง เพื่อซิ่งน้ำหนักและรับใบลำดับคิวซิ่ง ซึ่งระบุวัน เวลาที่ซิ่ง น้ำหนักสินค้า ทะเบียนรถ และหมายเลขที่ซิ่ง หลังจากนั้นรถบรรทุกที่ผ่านการซิ่งน้ำหนักแล้วจะมาจอดเป็นแถวเพื่อรอเรียกคิวเข้าขนส่งสินค้าในท่าเทียบเรือ เมื่อรถบรรทุกขนส่งสินค้าแล้วเสร็จให้รถบรรทุกซิ่งน้ำหนักเปล่าและออกจากพื้นที่โครงการโดยทันที ป้องกันมิให้ตกค้างอยู่ในพื้นที่ท่าเทียบเรือ โดยปฏิบัติตามกฎระเบียบสำหรับการปฏิบัติตามมาตรการฯ ของบริษัทฯ อย่างเคร่งครัด	-	รูปที่ 2-1 (ณ) ภาคผนวก 1-4
(17) ผู้ประกอบการขนส่งทางบกต้องให้ความรู้พนักงานขับรถบรรทุกเกี่ยวกับการดูแลสินค้าความปลอดภัยในการขับรถ และอุบัติเหตุที่อาจเกิดขึ้น	โครงการได้กำกับให้ผู้ประกอบการขนส่งทางบกปฏิบัติตามกฎระเบียบสำหรับการปฏิบัติตามมาตรการฯ ของบริษัทฯ อย่างเคร่งครัด โดยกำหนดให้ผู้ประกอบการขนส่งทางบกให้ความรู้พนักงานขับรถบรรทุกเกี่ยวกับการดูแลสินค้าความปลอดภัยในการขับรถ และอุบัติเหตุที่อาจเกิดขึ้น	-	รูปที่ 2-1 (ณ) ภาคผนวก 1-4
ข) การคมนาคมทางน้ำ			
(1) ตรวจสอบ บำรุงรักษาไฟฟ้าแสงสว่างบริเวณท่าเทียบเรือให้ใช้งานได้ตลอดเวลา	โครงการได้จัดให้มีเจ้าหน้าที่คอยตรวจสอบ บำรุงรักษาไฟฟ้าแสงสว่างบริเวณท่าเทียบเรือให้ใช้งานได้ตลอดเวลา	-	รูปที่ 2-7 (ข) ภาคผนวก 8-3 ภาคผนวก 9-3
(2) ติดตั้งหลักผูกเรือ และยางกันกระแทกเรือบริเวณท่าเรือ พร้อมทั้งตรวจสอบสภาพอุปกรณ์ให้อยู่ในสภาพดี	โครงการได้ติดตั้งหลักผูกเรือ และยางกันกระแทกเรือบริเวณท่าเรือ พร้อมทั้งได้จัดให้มีเจ้าหน้าที่คอยตรวจสอบสภาพอุปกรณ์ให้อยู่ในสภาพดี	-	รูปที่ 2-7 (ข) ภาคผนวก 9-3

ตารางที่ 2-2 (ต่อ) ผลการปฏิบัติตามมาตรการป้องกันและแก้ไขผลกระทบสิ่งแวดล้อม (ระยะดำเนินการ)

มาตรการป้องกันและแก้ไขผลกระทบสิ่งแวดล้อม	ผลการปฏิบัติตามมาตรการฯ	ปัญหา อุปสรรค ที่ไม่สามารถปฏิบัติตามมาตรการ และแนวทางแก้ไข	อ้างอิง
(3) ผู้ประกอบการเรือที่เข้า-ออกท่าเทียบเรือของโครงการต้องปฏิบัติตามข้อกำหนดหรือกฎหมายของกรมเจ้าท่า และหน่วยงานอื่นๆ ที่เกี่ยวข้อง	โครงการได้กำกับให้ผู้ประกอบการเรือปฏิบัติตามกฎระเบียบสำหรับการปฏิบัติตามมาตรการฯ ของบริษัทฯ อย่างเคร่งครัด โดยกำหนดให้ผู้ประกอบการเรือปฏิบัติตามข้อกำหนดหรือกฎหมายของกรมเจ้าท่า และหน่วยงานอื่นๆ ที่เกี่ยวข้อง	-	รูปที่ 2-1 (ณ) ภาคผนวก 1-4 ภาคผนวก 3-2 ภาคผนวก 6-2
(4) ในกรณีที่เรือลำเลียงสินค้ายังไม่สามารถเข้าเทียบท่าเทียบเรือของโครงการได้ เรือต้องจอดในจุดจอดเรือชั่วคราวเท่านั้น	โครงการได้จัดให้มีจุดจอดเรือชั่วคราว โดยในกรณีที่เรือลำเลียงสินค้ายังไม่สามารถเข้าเทียบท่าเทียบเรือของโครงการได้ เรือได้จอดในจุดจอดเรือชั่วคราวเท่านั้น	-	รูปที่ 2-7 (ข)
(5) ผู้ประกอบการเรือต้องให้ผู้ควบคุมเรือของเรือลำเลียงสินค้าที่มีประกาศนียบัตรผู้ควบคุมเรือที่มีใบเรือจากกรมเจ้าท่าและผู้ประกอบการเรือจะต้องแสดงเอกสารให้โครงการตรวจสอบก่อนปฏิบัติงาน	โครงการได้กำกับให้ผู้ประกอบการเรือปฏิบัติตามกฎระเบียบสำหรับการปฏิบัติตามมาตรการฯ ของบริษัทฯ อย่างเคร่งครัด โดยกำหนดให้ผู้ประกอบการเรือให้ผู้ควบคุมเรือของเรือลำเลียงสินค้าที่มีประกาศนียบัตรผู้ควบคุมเรือที่มีใบเรือจากกรมเจ้าท่าและแสดงเอกสารให้โครงการตรวจสอบก่อนปฏิบัติงาน	-	รูปที่ 2-1 (ณ) ภาคผนวก 1-4 ภาคผนวก 8-2
8) แผนปฏิบัติการด้านการจัดการน้ำเสีย			
(1) จัดให้มีห้องน้ำ-ห้องสุขาให้เพียงพอกับพนักงานของโครงการ โดยจะต้องมีจำนวนห้องสุขาอย่างน้อย 1 ห้องต่อเจ้าหน้าที่ 15 คน	โครงการได้จัดให้มีห้องน้ำ-ห้องสุขาให้เพียงพอกับพนักงานของโครงการ โดยมีจำนวนห้องสุขาอย่างน้อย 1 ห้องต่อเจ้าหน้าที่ 15 คน	-	รูปที่ 2-8 (ก)
(2) ตรวจสอบระบบบำบัดน้ำเสียสำเร็จรูปให้มีประสิทธิภาพดีอยู่เสมอ	โครงการได้จัดให้มีเจ้าหน้าที่คอยตรวจสอบระบบบำบัดน้ำเสียสำเร็จรูปให้มีประสิทธิภาพดีอยู่เสมอ	-	รูปที่ 2-8 (ข)
(3) ตรวจสอบคุณภาพน้ำทิ้งที่ผ่านการบำบัดแล้วก่อนปล่อยออกนอกโครงการ โดยตรวจวัดค่าดัชนีคุณภาพน้ำ คือ ค่าความเป็นกรด-ด่าง (pH) ปริมาณความสกปรกหรือบีโอดี (BOD) ปริมาณสารแขวนลอย (Suspended Solids) และปริมาณน้ำมันและไขมัน (Oil & Grease) ความถี่ในการตรวจวัด 3 เดือนต่อครั้ง และรายงานผลการตรวจวัดให้กรมเจ้าท่าทราบทุกครั้ง	โครงการได้ตรวจสอบคุณภาพน้ำทิ้งที่ผ่านการบำบัดแล้วก่อนปล่อยออกนอกโครงการ โดยตรวจวัดค่าดัชนีคุณภาพน้ำ คือ ค่าความเป็นกรด-ด่าง (pH) ปริมาณความสกปรกหรือบีโอดี (BOD) ปริมาณสารแขวนลอย (Suspended Solids) และปริมาณน้ำมันและไขมัน (Oil & Grease) ความถี่ในการตรวจวัด 3 เดือนต่อครั้ง และรายงานผลการตรวจวัดให้กรมเจ้าท่าทราบทุกครั้ง ซึ่งจากผลการตรวจวัด พบว่ามีค่าอยู่ในเกณฑ์มาตรฐานที่กำหนด	-	ภาคผนวก 9-1
(4) จัดให้มีระบบระบายน้ำและบ่อหน่วงน้ำด้วยท่อระบายน้ำบ่อพักน้ำคสล. (Manhole)	โครงการได้จัดให้มีระบบระบายน้ำและบ่อหน่วงน้ำด้วยท่อระบายน้ำบ่อพักน้ำ คสล. (Manhole)	-	รูปที่ 2-8 (ค)
(5) จัดให้มีสิ่งรองรับน้ำเสียจากเรือ ตามประกาศกรมเจ้าท่า เรื่อง กำหนดให้ท่าเทียบเรือรับส่งคนโดยสาร และท่าเทียบเรือขนส่งสินค้าต้องจัดให้มีสิ่งรองรับของเสียจากเรือ หรือตามกฎหมายที่เกี่ยวข้อง	โครงการได้จัดทำแผนการจัดการของเสียจากเรือให้มีสิ่งรองรับน้ำเสียจากเรือ ตามประกาศกรมเจ้าท่า เรื่อง กำหนดให้ท่าเทียบเรือรับส่งคนโดยสาร และท่าเทียบเรือขนส่งสินค้าต้องจัดให้มีสิ่งรองรับของเสียจากเรือ หรือตามกฎหมายที่เกี่ยวข้อง	-	ภาคผนวก 7-2

ตารางที่ 2-2 (ต่อ) ผลการปฏิบัติตามมาตรการป้องกันและแก้ไขผลกระทบสิ่งแวดล้อม (ระยะดำเนินการ)

มาตรการป้องกันและแก้ไขผลกระทบสิ่งแวดล้อม	ผลการปฏิบัติตามมาตรการฯ	ปัญหา อุปสรรค ที่ไม่สามารถปฏิบัติตามมาตรการ และแนวทางแก้ไข	อ้างอิง
(6) จัดให้มีประกาศใช้ทำ การรับรองสภาพทำ มาตรการความปลอดภัย การป้องกันและขจัดมลพิษทางน้ำเนื่องจากน้ำมัน ถ่านหิน เคมีภัณฑ์ และสารที่เป็นอันตรายประจำเรือ จัดให้มีอุปกรณ์รองรับของเสีย รวมทั้งจัดให้มีแผนรักษาความปลอดภัยของเรือและท่าเรือ	โครงการได้จัดให้มีประกาศใช้ทำ การรับรองสภาพทำ มาตรการความปลอดภัย การป้องกันและขจัดมลพิษทางน้ำเนื่องจากน้ำมัน ถ่านหิน เคมีภัณฑ์ และสารที่เป็นอันตรายประจำเรือ และได้จัดให้มีอุปกรณ์รองรับของเสีย รวมทั้งจัดให้มีแผนรักษาความปลอดภัยของเรือและท่าเรือ	-	รูปที่ 2-4 (ก) ภาคผนวก 6-1 ภาคผนวก 9-2
9) แผนปฏิบัติการด้านการจัดการขยะมูลฝอยและกากของเสีย			
(1) พนักงานต้องร่วมกันลดปริมาณขยะมูลฝอย และคัดแยกขยะมูลฝอยให้ถูกต้อง	พนักงานของโครงการร่วมกันลดปริมาณขยะมูลฝอย และคัดแยกขยะมูลฝอยให้ถูกต้อง	-	รูปที่ 2-9 (ก)
(2) จัดเตรียมภาชนะรองรับขยะมูลฝอยให้มีจำนวนและขนาดเพียงพอต่อการใช้งาน จัดวางในสถานที่ที่สามารถใช้สอยได้สะดวกและนำไปจัดอย่างเหมาะสม พร้อมจัดทำป้ายประชาสัมพันธ์เรื่องการรักษาความสะอาดแก่ผู้ใช้บริการท่าเรือ	โครงการได้จัดเตรียมภาชนะรองรับขยะมูลฝอยโดยมีจำนวนและขนาดเพียงพอ ต่อการใช้งาน และได้จัดวางในสถานที่ที่สามารถใช้สอยได้สะดวกและนำไปจัดอย่างเหมาะสม พร้อมได้จัดทำป้ายประชาสัมพันธ์เรื่องการรักษาความสะอาดแก่ผู้ใช้บริการท่าเรือ	-	รูปที่ 2-4 (ก) รูปที่ 2-9 (ข)
(3) ขยะจากสำนักงาน พนักงาน คนขับรถบรรทุก และพนักงานประจำเรือ โดยขยะที่สามารถนำกลับมาใช้ใหม่ได้ โครงการจะนำกลับมาใช้ใหม่ ส่วนที่เหลือหลังจากการคัดแยก จะรวบรวมใส่ถังรองรับขยะบริเวณหน้าสำนักงาน และประสานหน่วยงานท้องถิ่น เช่น องค์การบริหารส่วนตำบลคลองสะแก เป็นต้น เข้ามาเก็บขยะมูลฝอยและนำไปกำจัดอย่างถูกต้อง	ขยะจากสำนักงาน พนักงาน คนขับรถบรรทุก และพนักงานประจำเรือ โดยขยะที่สามารถนำกลับมาใช้ใหม่ได้ โครงการได้คัดแยกและนำกลับมาใช้ใหม่ ส่วนที่เหลือหลังจากการคัดแยก ได้รวบรวมใส่ถังรองรับขยะบริเวณหน้าสำนักงาน และประสานหน่วยงานท้องถิ่น เช่น องค์การบริหารส่วนตำบลคลองสะแก เป็นต้น เข้ามาเก็บขยะมูลฝอยและนำไปกำจัดอย่างถูกต้อง	-	รูปที่ 2-9 (ค) ภาคผนวก 10
(4) ขยะอันตรายจากโครงการ จะรวบรวมใส่ถังขยะอันตรายบริเวณหน้าสำนักงาน เพื่อรอส่งกำจัดยังหน่วยงานที่ได้รับอนุญาตจากกรมโรงงานอุตสาหกรรม	ในรอบการนำเสนอรายงานฉบับนี้ ยังไม่มีขยะอันตรายเกิดขึ้นแต่อย่างใด อย่างไรก็ตาม โครงการได้จัดเตรียมถังขยะอันตรายสำรองไว้บริเวณหน้าสำนักงาน	-	รูปที่ 2-4 (ก) ภาคผนวก 10-1
(5) ขยะจากการซ่อมบำรุงชิ้นส่วนหรืออะไหล่ที่หมดอายุการใช้งาน โครงการจะรวบรวมและนำไปยังพื้นที่ของบริษัทฯ (ฝังตรงข้ามท่าเทียบเรือ) อีกทั้ง โครงการใช้บริการเรือเช่าจากบริษัทอื่น โดยให้ผู้ให้บริการนำกลับไปด้วย	ขยะจากการซ่อมบำรุงชิ้นส่วนหรืออะไหล่ที่หมดอายุการใช้งาน โครงการได้ให้เรือเช่าจากบริษัทอื่นนำกลับไปด้วย	-	-
(6) ผู้ประกอบการเรือขนส่งสินค้าต้องไม่ทิ้งสิ่งปฏิกูลใดๆ ลงแหล่งน้ำสาธารณะ ให้เป็นไปตามข้อกำหนดใน พระราชบัญญัติการเดินเรือในน่านน้ำไทย พ.ศ.2456 (แก้ไขเพิ่มเติมโดยพระราชบัญญัติการเดินเรือในน่านน้ำไทย (ฉบับที่ 14) พ.ศ. 2535)	โครงการได้กำกับให้ผู้ประกอบการเรือขนส่งสินค้าปฏิบัติตามกฎระเบียบสำหรับการปฏิบัติตามมาตรการฯ ของบริษัทฯ อย่างเคร่งครัด โดยกำหนดให้ผู้ประกอบการเรือขนส่งสินค้า ไม่ทิ้งสิ่งปฏิกูลใดๆ ลงแหล่งน้ำสาธารณะ โดยเป็นไปตามข้อกำหนดใน พระราชบัญญัติการเดินเรือใน	-	รูปที่ 2-1 (ฉ) ภาคผนวก 1-4

ตารางที่ 2-2 (ต่อ) ผลการปฏิบัติตามมาตรการป้องกันและแก้ไขผลกระทบสิ่งแวดล้อม (ระยะดำเนินการ)

มาตรการป้องกันและแก้ไขผลกระทบสิ่งแวดล้อม	ผลการปฏิบัติตามมาตรการฯ	ปัญหา อุปสรรค ที่ไม่สามารถปฏิบัติตามมาตรการ และแนวทางแก้ไข	อ้างอิง
	น่านน้ำไทย พ.ศ.2456 (แก้ไขเพิ่มเติมโดยพระราชบัญญัติการเดินเรือใน น่านน้ำไทย (ฉบับที่ 14) พ.ศ. 2535)		
(7) กรณีเรือที่มาจอดเทียบท่าของโครงการต้องการจะกำจัดกากของเสีย เช่น ขยะอันตราย ทางโครงการจะต้องเป็นผู้ประสานงานกับ หน่วยงานที่ให้บริการกำจัดเสียที่ได้รับอนุญาตจากทางราชการ และ ขึ้นทะเบียนกับกรมเจ้าท่ามารับไปกำจัด โดยโครงการจะเก็บ ค่าบริการกำจัดจากเจ้าของเรือ	ในกรณีเรือที่มาจอดเทียบท่าของโครงการต้องการจะกำจัดกากของเสีย เช่น ขยะอันตราย โครงการจะเป็นผู้ประสานงานกับหน่วยงานที่ให้บริการ กำจัดเสียที่ได้รับอนุญาตจากทางราชการ และขึ้นทะเบียนกับกรมเจ้าท่า มารับไปกำจัด โดยโครงการจะเก็บค่าบริการกำจัดจากเจ้าของเรือ	-	-
(8) จัดให้มีสิ่งรองรับของเสียจากเรือ ตามประกาศกรมเจ้าท่า เรื่อง กำหนดให้ท่าเทียบเรือรับส่งคนโดยสาร และท่าเทียบเรือขนส่งสินค้า ต้องจัดให้มีสิ่งรองรับของเสียจากเรือ หรือตามกฎหมายที่เกี่ยวข้อง	โครงการได้จัดทำแผนการจัดการของเสียจากเรือให้มีสิ่งรองรับน้ำเสียจาก เรือ ตามประกาศกรมเจ้าท่า เรื่อง กำหนดให้ท่าเทียบเรือรับส่งคน โดยสาร และท่าเทียบเรือขนส่งสินค้าต้องจัดให้มีสิ่งรองรับของเสียจาก เรือ หรือตามกฎหมายที่เกี่ยวข้อง	-	ภาคผนวก 9-2
(9) จัดให้มีประกาศใช้ท่า การรับรองสภาพท่า มาตรการความปลอดภัย การป้องกันและขจัดมลพิษทางน้ำเนื่องจากน้ำมัน ถ่านหิน เคมีภัณฑ์ และสารที่เป็นอันตรายประจำเรือ จัดให้มีอุปกรณ์รองรับของเสีย รวมทั้งจัดให้มีแผนรักษาความปลอดภัยของเรือและท่าเรือ	โครงการได้จัดให้มีประกาศใช้ท่า การรับรองสภาพท่า มาตรการความ ปลอดภัย การป้องกันและขจัดมลพิษทางน้ำเนื่องจากน้ำมัน ถ่านหิน เคมีภัณฑ์ และสารที่เป็นอันตรายประจำเรือ และได้จัดให้มีอุปกรณ์ รองรับของเสีย รวมทั้งจัดให้มีแผนรักษาความปลอดภัยของเรือและ ท่าเรือ	-	รูปที่ 2-4 (ก) ภาคผนวก 6-1 ภาคผนวก 9-2 ภาคผนวก 9-3
10) แผนปฏิบัติการด้านสภาพเศรษฐกิจสังคม และการมีส่วนร่วมของประชาชน			
ก) การป้องกันและแก้ไขผลกระทบสิ่งแวดล้อมทั่วไป			
(1) ส่งเสริมและสนับสนุนชุมชนในพื้นที่ศึกษา โดยการจัดกิจกรรม ร่วมกับชุมชน วัด โรงเรียน ในรูปแบบของการสนับสนุนทุนจัด กิจกรรมในประเด็นสำคัญ กิจกรรมสร้างจิตสำนึกรักบ้านเกิดภายใน โรงเรียนหรือชุมชน การสนับสนุนให้มีกิจกรรมอนุรักษ์ธรรมชาติ อนุรักษ์วัฒนธรรมท้องถิ่น เป็นต้น เพื่อให้โครงการสามารถอยู่ร่วมกับ ประชาชนในพื้นที่ได้อย่างมีความสุข	โครงการได้ส่งเสริมและสนับสนุนชุมชนในพื้นที่ศึกษา โดยการจัด กิจกรรมร่วมกับชุมชน วัด โรงเรียน ในรูปแบบของการสนับสนุนทุนจัด กิจกรรมในประเด็นสำคัญ กิจกรรมสร้างจิตสำนึกรักบ้านเกิดภายใน โรงเรียนหรือชุมชน การสนับสนุนให้มีกิจกรรมอนุรักษ์ธรรมชาติ อนุรักษ์ วัฒนธรรมท้องถิ่น เป็นต้น เพื่อให้โครงการสามารถอยู่ร่วมกับประชาชน ในพื้นที่ได้อย่างมีความสุข	-	รูปที่ 2-6 รูปที่ 2-10 (ก)
(2) รับคนในท้องถิ่นทำงานในโครงการก่อนเป็นอันดับแรก และถ้าไม่มี คนท้องถิ่นต้องการทำงานหรือไม่มีคุณสมบัติที่สามารถจะทำงานใน ตำแหน่งที่ต้องการจึงจะรับจากที่อื่น	โครงการได้พิจารณารับคนในท้องถิ่นทำงานในโครงการก่อนเป็นอันดับ แรก	-	ภาคผนวก 11-2
(3) ติดป้ายประชาสัมพันธ์บริเวณหน้าโครงการแสดงชื่อผู้รับผิดชอบ เบอร์โทรศัพท์ติดต่อ เพื่อรับเรื่องร้องเรียนจากประชาชนที่อาจ	โครงการได้ติดป้ายประชาสัมพันธ์บริเวณหน้าโครงการแสดงชื่อ ผู้รับผิดชอบเบอร์โทรศัพท์ติดต่อ เพื่อรับเรื่องร้องเรียนจากประชาชนที่	-	รูปที่ 2-10 (ข)

ตารางที่ 2-2 (ต่อ) ผลการปฏิบัติตามมาตรการป้องกันและแก้ไขผลกระทบสิ่งแวดล้อม (ระยะดำเนินการ)

มาตรการป้องกันและแก้ไขผลกระทบสิ่งแวดล้อม	ผลการปฏิบัติตามมาตรการฯ	ปัญหา อุปสรรค ที่ไม่สามารถปฏิบัติตามมาตรการ และแนวทางแก้ไข	อ้างอิง
ได้รับความเสียหาย หรือได้รับผลกระทบต่อร่างกายและทรัพย์สิน จากโครงการ	อาจจะได้รับความเสียหาย หรือได้รับผลกระทบต่อร่างกายและทรัพย์สิน จากโครงการ		
(4) โครงการต้องจัดกิจกรรมให้ความรู้เกี่ยวกับสิ่งแวดล้อมกับประชาชน ปีละ 1 ครั้ง เพื่อสร้างความมั่นใจให้กับชุมชน	โครงการได้จัดกิจกรรมให้ความรู้เกี่ยวกับสิ่งแวดล้อมกับประชาชนปีละ 1 ครั้ง เพื่อสร้างความมั่นใจให้กับชุมชน	-	รูปที่ 2-10 (ค) ภาคผนวก 11-4
(5) โครงการต้องดำเนินการประชาสัมพันธ์อย่างต่อเนื่องตามความ เหมาะสม ในการเผยแพร่ข้อมูลความก้าวหน้า และการดำเนินการ ด้านการดูแลรักษาสิ่งแวดล้อมของโครงการสำหรับการ ประชาสัมพันธ์ คือการเผยแพร่ข้อมูลผลการปฏิบัติตามมาตรการ ป้องกัน และแก้ไขผลกระทบระยะดำเนินการของทำเหมืองของโครงการ ให้ชุมชนและหน่วยงานที่เกี่ยวข้องทราบ โดยสื่อดังนี้ - รายงานปีละ 2 ครั้งทุก 6 เดือนให้องค์การบริหารส่วนตำบลคลอง สะแก และสำนักงานสิ่งแวดล้อมจังหวัดพระนครศรีอยุธยา และ เผยแพร่ให้ประชาชนได้ทราบ - เผยแพร่ผ่านสื่ออิเล็กทรอนิกส์ปีละ 1 ครั้ง	โครงการได้ดำเนินการประชาสัมพันธ์อย่างต่อเนื่องตามความเหมาะสม ในการเผยแพร่ข้อมูลความก้าวหน้า และการดำเนินการด้านการดูแล รักษาสิ่งแวดล้อมของโครงการสำหรับการประชาสัมพันธ์ คือการเผยแพร่ ข้อมูลผลการปฏิบัติตามมาตรการป้องกัน และแก้ไขผลกระทบระยะ ดำเนินการของทำเหมืองของโครงการให้ชุมชนและหน่วยงานที่เกี่ยวข้อง ทราบ โดยสื่อดังนี้ - นำส่งรายงานปีละ 2 ครั้งทุก 6 เดือนให้องค์การบริหารส่วนตำบลคลอง สะแก และสำนักงานสิ่งแวดล้อมจังหวัดพระนครศรีอยุธยา และ เผยแพร่ให้ประชาชนได้ทราบ - เผยแพร่ผ่านสื่ออิเล็กทรอนิกส์ปีละ 1 ครั้ง โดยการนำเสนอรายงานผลการปฏิบัติตามมาตรการฉบับนี้อยู่ใน ระหว่างเดือนมกราคมถึงเดือนมิถุนายน พ.ศ. 2567	-	รูปที่ 2-10 (ก) (ค) (ง) ภาคผนวก 11-4
(6) ประชาสัมพันธ์ให้ประชาชนในบริเวณพื้นที่ใกล้เคียงที่ตั้งโครงการ รับทราบข้อมูลเกี่ยวกับกิจกรรมการดำเนินงานของโครงการอย่าง สม่ำเสมอ	โครงการได้ประชาสัมพันธ์ให้ประชาชนในบริเวณพื้นที่ใกล้เคียงที่ตั้ง โครงการรับทราบข้อมูลเกี่ยวกับกิจกรรมการดำเนินงานของโครงการ อย่างสม่ำเสมอ	-	รูปที่ 2-6 รูปที่ 2-10 (ก) (ข)
(7) ประชาสัมพันธ์ให้ผู้นำชุมชนในพื้นที่ศึกษาอย่างต่อเนื่องเพื่อให้ รับทราบความก้าวหน้าของโครงการอย่างสม่ำเสมอ โดยมี วิธีดำเนินการ ดังนี้ - เข้าพบผู้นำชุมชน และเจ้าหน้าที่หน่วยงานราชการในพื้นที่ เพื่อรับ ฟังและแลกเปลี่ยนความคิดเห็นเกี่ยวกับผลกระทบและแนวทาง ป้องกันแก้ไข - ร่วมกิจกรรมกับองค์กรปกครองส่วนท้องถิ่น พื้นที่อ่อนไหว และ ชุมชน เพื่อสร้างความสัมพันธ์อันดีระหว่างโครงการกับชุมชนอย่าง ต่อเนื่อง	โครงการได้ประชาสัมพันธ์ให้ผู้นำชุมชนในพื้นที่ศึกษาอย่างต่อเนื่องเพื่อให้ รับทราบความก้าวหน้าของโครงการอย่างสม่ำเสมอ โดยมีวิธีดำเนินการ ดังนี้ - เข้าพบผู้นำชุมชน และเจ้าหน้าที่หน่วยงานราชการในพื้นที่ เพื่อรับฟัง และแลกเปลี่ยนความคิดเห็นเกี่ยวกับผลกระทบและแนวทางป้องกัน แก้ไข - ร่วมกิจกรรมกับองค์กรปกครองส่วนท้องถิ่น พื้นที่อ่อนไหว และชุมชน เพื่อสร้างความสัมพันธ์อันดีระหว่างโครงการกับชุมชนอย่างต่อเนื่อง	-	รูปที่ 2-6 รูปที่ 2-10 (ก) (ข)

ตารางที่ 2-2 (ต่อ) ผลการปฏิบัติตามมาตรการป้องกันและแก้ไขผลกระทบสิ่งแวดล้อม (ระยะดำเนินการ)

มาตรการป้องกันและแก้ไขผลกระทบสิ่งแวดล้อม	ผลการปฏิบัติตามมาตรการฯ	ปัญหา อุปสรรค ที่ไม่สามารถปฏิบัติตามมาตรการ และแนวทางแก้ไข	อ้างอิง
(8) รับฟังความคิดเห็นหรือข้อร้องเรียนจากประชาชนเกี่ยวกับปัญหาฝุ่นละออง กลิ่น เสียง ความสั่นสะเทือน หากพบว่าโครงการทำให้มีผลกระทบสิ่งแวดล้อมต้องดำเนินการป้องกันและแก้ไขโดยทันที	โครงการได้รับฟังความคิดเห็นหรือข้อร้องเรียนจากประชาชนเกี่ยวกับปัญหาฝุ่นละออง กลิ่น เสียง ความสั่นสะเทือน โดยในรอบการนำเสนอรายงานฉบับนี้ ยังไม่พบข้อร้องเรียน แต่อย่างไรก็ตามหากพบว่าโครงการทำให้มีผลกระทบสิ่งแวดล้อมจะดำเนินการป้องกันและแก้ไขโดยทันที	-	ภาคผนวก 11-1 ภาคผนวก 11-3
(9) เปิดโอกาสให้ประชาชน/ผู้นำชุมชน และหน่วยงานในท้องถิ่นที่อยู่ใกล้เคียงโครงการสามารถเข้าเยี่ยมชมโครงการได้เพื่อเป็นการสร้างความมั่นใจให้กับประชาชน โดยจัดอย่างน้อยปีละ 1 ครั้ง	โครงการได้เปิดโอกาสให้ประชาชน/ผู้นำชุมชน และหน่วยงานในท้องถิ่นที่อยู่ใกล้เคียงโครงการสามารถเข้าเยี่ยมชมโครงการได้เพื่อเป็นการสร้างความมั่นใจให้กับประชาชน อย่างน้อยปีละ 1 ครั้ง	-	รูปที่ 2-10 (ง)
(10) จัดให้มีระบบการรับเรื่องร้องเรียนเกี่ยวกับความเดือดร้อนของประชาชนอันเนื่องมาจากการดำเนินโครงการและเร่งแก้ไขปัญหาโดยเร็ว โดยกำหนดระยะเวลาในการแก้ไขอย่างชัดเจน (รูปที่ 8) และจัดเตรียมตัวอย่างแบบฟอร์มรับเรื่องร้องเรียน (รูปที่ 9)	โครงการได้จัดให้มีระบบการรับเรื่องร้องเรียนเกี่ยวกับความเดือดร้อนของประชาชนอันเนื่องมาจากการดำเนินโครงการและเร่งแก้ไขปัญหาโดยเร็ว โดยกำหนดระยะเวลาในการแก้ไขอย่างชัดเจน และได้จัดเตรียมตัวอย่างแบบฟอร์มรับเรื่องร้องเรียน	-	ภาคผนวก 11-3
(11) ติดตั้งระบบกล้องวงจรปิด (CCTV) บริเวณท่าเทียบเรือขนส่งสินค้า พร้อมทั้งเชื่อมต่อกล้อง CCTV กับกรมเจ้าท่า เพื่อใช้ในการตรวจสอบควบคุม และกำกับการใช้ท่าเทียบเรือให้ปฏิบัติเป็นไปตามที่ได้รับอนุญาตตามข้อกำหนดของกรมเจ้าท่า	โครงการได้ติดตั้งระบบกล้องวงจรปิด (CCTV) บริเวณท่าเทียบเรือขนส่งสินค้า พร้อมทั้งเชื่อมต่อกล้อง CCTV กับกรมเจ้าท่า เพื่อใช้ในการตรวจสอบ ควบคุม และกำกับการใช้ท่าเทียบเรือให้ปฏิบัติเป็นไปตามที่ได้รับอนุญาตตามข้อกำหนดของกรมเจ้าท่า	-	รูปที่ 2-10 (จ)
(12) ในกรณีที่พบว่ากิจกรรมของโครงการส่งผลกระทบต่อชุมชนในบริเวณพื้นที่ใกล้เคียง โครงการจะต้องรับผิดชอบต่อผลกระทบที่เกิดขึ้น โดยประสานเข้าช่วยเหลือและแก้ไขผลกระทบที่เกิดขึ้นโดยเร็ว รวมทั้งเจรจาตกลงชดเชยความเสียหาย อย่างเป็นธรรมและเหมาะสม	ในรอบการนำเสนอรายงานฉบับนี้ ยังไม่พบว่าโครงการก่อให้เกิดผลกระทบต่อชุมชนในบริเวณพื้นที่ใกล้เคียงแต่อย่างใด	-	-
ข. มาตรการป้องกันและแก้ไขผลกระทบสิ่งแวดล้อมเกี่ยวกับ การชดเชยค่าเสียหาย			
(1) หากเกิดความเสียหายอันเนื่องมาจากการดำเนินการโครงการ เมื่อพิสูจน์แล้วว่ามิใช่สาเหตุมาจากการดำเนินโครงการ จะต้องจ่ายค่าชดเชยให้แก่ผู้ได้รับผลกระทบหรือผู้เสียหายอย่างเหมาะสมและเป็นธรรม	ในรอบการนำเสนอรายงานฉบับนี้ ยังไม่มีความเสียหายอันเนื่องมาจากการดำเนินการโครงการแต่อย่างใด	-	-
(2) โครงการ ผู้ได้รับผลกระทบ และผู้แทนหน่วยงานราชการจะต้องร่วมกันประเมินความเสียหายจากผลกระทบ เพื่อให้การชดเชย	ในรอบการนำเสนอรายงานฉบับนี้ ยังไม่มีความเสียหายอันเนื่องมาจากการดำเนินการโครงการแต่อย่างใด	-	-

ตารางที่ 2-2 (ต่อ) ผลการปฏิบัติตามมาตรการป้องกันและแก้ไขผลกระทบสิ่งแวดล้อม (ระยะดำเนินการ)

มาตรการป้องกันและแก้ไขผลกระทบสิ่งแวดล้อม	ผลการปฏิบัติตามมาตรการฯ	ปัญหา อุปสรรค ที่ไม่สามารถปฏิบัติตามมาตรการ และแนวทางแก้ไข	อ้างอิง
เป็นไปอย่างถูกต้องตามความเป็นจริง และทั้งสองฝ่ายจะต้องทำ บันทึกข้อตกลงไว้เป็นหลักฐานร่วมกัน			
11) แผนปฏิบัติการด้านการสาธารณสุข และสุขภาพ			
(1) ในกรณีที่มีการใช้แรงงานต่างถิ่น ต้องตรวจสอบสุขภาพร่างกายคนงาน ก่อนเข้าทำงานเพื่อป้องกันโรคติดต่อส่งผลกระทบต่อชุมชนใกล้เคียง	โครงการได้ตรวจสอบสุขภาพร่างกายคนงานก่อนเข้าทำงานเพื่อป้องกัน โรคติดต่อส่งผลกระทบต่อชุมชนใกล้เคียง	-	ภาคผนวก 12-1
(2) โครงการต้องจัดทำแฟ้มประวัติ พร้อมทั้งเก็บสำเนาบัตรประชาชน ของพนักงานทุกคน กรณีเป็นแรงงานต่างด้าว จะต้องเป็นผู้ที่มี ใบอนุญาตถูกต้องตามกฎหมายเท่านั้น และทำการจัดเก็บสำเนาเป็น ประวัติ	โครงการได้จัดทำแฟ้มประวัติ พร้อมทั้งเก็บสำเนาบัตรประชาชนของ พนักงานทุกคน โดยในรอบการนำเสนอรายงานฉบับนี้ ยังไม่มีการใช้ แรงงานต่างด้าว แต่อย่างใด	-	รูปที่ 2-11 (ก)
(3) สนับสนุนงบประมาณให้กับโรงพยาบาลส่งเสริมสุขภาพตำบล เพื่อ ให้บริการรักษาผู้ป่วยและเฝ้าระวังสุขภาพของชุมชน	โครงการได้สนับสนุนงบประมาณให้กับโรงพยาบาลส่งเสริมสุขภาพตำบล เพื่อให้บริการรักษาผู้ป่วยและเฝ้าระวังสุขภาพของชุมชน	-	รูปที่ 2-11 (ข)
(4) จัดให้มีชุดปฐมพยาบาลเบื้องต้นให้กับพนักงานในโครงการ และมี ระบบการส่งต่อผู้ป่วยเข้าสู่โรงพยาบาลศูนย์ หรือโรงพยาบาลเอกชน แทนการใช้สถานบริการสาธารณสุขภายในชุมชน	โครงการได้จัดให้มีชุดปฐมพยาบาลเบื้องต้นให้กับพนักงานในโครงการ และได้มีระบบการส่งต่อผู้ป่วยเข้าสู่โรงพยาบาลศูนย์ หรือโรงพยาบาล เอกชน แทนการใช้สถานบริการสาธารณสุขภายในชุมชน	-	รูปที่ 2-11 (ค) ภาคผนวก 12-2
(5) จัดทำแผนประสานงานส่งต่อคนงานที่เจ็บป่วยจากโรคติดต่อไว้กับ โรงพยาบาลศูนย์ หรือโรงพยาบาลใกล้เคียง เพื่อการรักษายาบาล ผู้ป่วยติดเชื้อและไม่ให้กระทบต่อระบบบริหารสุขภาพ ปัจจุบันของ ศูนย์บริการสาธารณสุข	โครงการได้จัดทำแผนประสานงานส่งต่อคนงานที่เจ็บป่วยจากโรคติดต่อ ไว้กับโรงพยาบาลศูนย์ หรือโรงพยาบาลใกล้เคียง เพื่อการรักษายาบาล ผู้ป่วยติดเชื้อและไม่ให้กระทบต่อระบบบริหารสุขภาพ ปัจจุบันของ ศูนย์บริการสาธารณสุข	-	ภาคผนวก 12-2
(6) จัดให้มีการตรวจสอบสุขภาพพนักงานตามปัจจัยเสี่ยงของคนงานทุกปี	ในรอบการนำเสนอรายงานฉบับนี้ โครงการยังไม่ได้ดำเนินการตรวจ สุขภาพพนักงานตามปัจจัยเสี่ยงของคนงาน แต่อย่างใด โดยโครงการได้มี การวางแผนการตรวจสอบสุขภาพพนักงานดังกล่าว ดังรายละเอียดตาม แผนการตรวจสอบสุขภาพพนักงาน ประจำปี 2567 และจะนำเสนอใน รายงานฉบับต่อไป อย่างไรก็ตาม ที่ผ่านมาโครงการได้มีการตรวจสอบสุขภาพ พนักงานแล้ว เมื่อช่วงเดือนมีนาคม 2566	-	ภาคผนวก 12-1
(7) จัดระบบสาธารณูปโภคและสาธารณูปการให้แก่คนงานอย่างถูก สุขลักษณะ เช่น ห้องพัก ห้องส้วม น้ำใช้ การระบายน้ำเสียจากส้วม ถึงร่องรับมูลฝอย เป็นต้น และให้มีจำนวนและคุณภาพมาตรฐาน วิศวกรรมสถานแห่งประเทศไทย	โครงการได้จัดระบบสาธารณูปโภคและสาธารณูปการให้แก่คนงานอย่าง ถูกสุขลักษณะ เช่น ห้องพัก ห้องส้วม น้ำใช้ การระบายน้ำเสียจากส้วม ถึงร่องรับมูลฝอย เป็นต้น และมีจำนวนและคุณภาพมาตรฐานวิศวกรรม สถานแห่งประเทศไทย	-	รูปที่ 2-4 (ก) รูปที่ 2-8 (ก) รูปที่ 2-11 (ง)
(8) จัดทำทะเบียนประวัติและตรวจสอบสุขภาพพนักงานก่อนเข้าปฏิบัติงาน	โครงการได้จัดทำทะเบียนประวัติและตรวจสอบสุขภาพพนักงานก่อนเข้า ปฏิบัติงาน	-	รูปที่ 2-11 (ก) ภาคผนวก 12-1

ตารางที่ 2-2 (ต่อ) ผลการปฏิบัติตามมาตรการป้องกันและแก้ไขผลกระทบสิ่งแวดล้อม (ระยะดำเนินการ)

มาตรการป้องกันและแก้ไขผลกระทบสิ่งแวดล้อม	ผลการปฏิบัติตามมาตรการฯ	ปัญหา อุปสรรค ที่ไม่สามารถปฏิบัติตามมาตรการ และแนวทางแก้ไข	อ้างอิง
(9) จัดเตรียมหน้ากากป้องกันฝุ่นให้คนงานสวมใส่ในช่วงปฏิบัติงานหรือช่วงตลอดเวลาที่มีการขนถ่ายสินค้า	โครงการได้จัดเตรียมหน้ากากป้องกันฝุ่นให้คนงานสวมใส่ในช่วงปฏิบัติงานหรือช่วงตลอดเวลาที่มีการขนถ่ายสินค้า	-	รูปที่ 2-11 (ง)
(10) ปฏิบัติตามกฎหมายระเบียบของหน่วยงานด้านสาธารณสุขที่เกี่ยวข้องอย่างเคร่งครัด	โครงการได้กำกับให้คนขับรถปฏิบัติตามกฎหมายระเบียบสำหรับการปฏิบัติตามมาตรการฯ ของบริษัทฯ อย่างเคร่งครัด โดยปฏิบัติตามกฎหมายระเบียบของหน่วยงานด้านสาธารณสุขที่เกี่ยวข้องอย่างเคร่งครัด	-	รูปที่ 2-1 (ณ) ภาคผนวก 1-4 ภาคผนวก 12-3
(11) ประสานงานเจ้าหน้าที่สาธารณสุข หรือบุคลากรทางการแพทย์มาให้คำปรึกษา และให้ข้อมูลที่ถูกต้องเกี่ยวกับผลกระทบที่เกิดจากการดำเนินงานของโครงการที่มีต่อสุขภาพของประชาชนที่อยู่ใกล้เคียง รวมถึงการแนะนำการป้องกันตัวจากผลกระทบ และวิธีการบำบัดรักษา เพื่อลดความวิตกกังวลด้านสุขภาพ	ที่ผ่านมายังไม่พบคนงานที่มีความวิตกกังวลด้านสุขภาพแต่อย่างใด จึงยังไม่มีการประสานงานเจ้าหน้าที่สาธารณสุข หรือบุคลากรทางการแพทย์ ทั้งนี้ โครงการมีการประชาสัมพันธ์เกี่ยวกับความเครียดและโรคซึมเศร้า โดยจัดทำเป็นเอกสารประชาสัมพันธ์ของโครงการให้กับคนงานรับทราบถึงผลกระทบด้านสุขภาพที่เกิดขึ้น และสามารถปฏิบัติตามได้อย่างถูกต้อง	-	ภาคผนวก 12-3
(12) ประสานงานเจ้าหน้าที่สาธารณสุข หรือบุคลากรทางการแพทย์มาให้คำแนะนำในการปฏิบัติตนในชีวิตประจำวัน วิธีดูแลตัวเอง เพื่อลดอันตรายจากการสัมผัสฝุ่นให้กับประชาชน เช่น ลดเวลาทำกิจกรรมนอกบ้าน การเฝ้าระวังสังเกตอาการผิดปกติ หลีกเลี่ยงการออกกำลังกายกลางแจ้งหรือทำงานกลางแจ้งเป็นเวลานาน การทำความสะอาดบ้าน ปิดประตูหน้าต่างให้มิดชิด เพื่อป้องกันฝุ่นละออง เป็นต้น	โครงการได้วางแผนประสานงานเจ้าหน้าที่สาธารณสุข หรือบุคลากรทางการแพทย์มาให้คำแนะนำในการปฏิบัติตนในชีวิตประจำวัน วิธีดูแลตัวเอง เพื่อลดอันตรายจากการสัมผัสฝุ่น เช่น ลดเวลาทำกิจกรรมนอกบ้าน การเฝ้าระวังสังเกตอาการผิดปกติ หลีกเลี่ยงการออกกำลังกายกลางแจ้งหรือทำงานกลางแจ้งเป็นเวลานาน การทำความสะอาดบ้าน ปิดประตูหน้าต่างให้มิดชิด เพื่อป้องกันฝุ่นละออง เป็นต้น ทั้งนี้ โครงการมีการประชาสัมพันธ์เกี่ยวกับการปฏิบัติตนในชีวิตประจำวัน วิธีดูแลตัวเอง เพื่อลดอันตรายจากการสัมผัสฝุ่นให้กับประชาชนโดยจัดทำเป็นเอกสารประชาสัมพันธ์ของโครงการให้กับคนงานรับทราบถึงผลกระทบด้านสุขภาพที่เกิดขึ้น และสามารถปฏิบัติตามได้อย่างถูกต้อง	-	ภาคผนวก 12-3
(13) ประสานงานกับหน่วยงานสาธารณสุขในพื้นที่ ทางด้านจิตเวชเพื่อทำการประเมินความเครียดและโรคซึมเศร้า ตลอดจนการบำบัดรักษา ต้องอยู่ภายใต้การดูแลของจิตแพทย์	ที่ผ่านมายังไม่พบคนงานที่มีความเครียดและโรคซึมเศร้าแต่อย่างใด จึงยังไม่มีการประสานงานหน่วยงานสาธารณสุขในพื้นที่ ทางด้านจิตเวช ทั้งนี้ โครงการมีการประชาสัมพันธ์เกี่ยวกับความเครียดและโรคซึมเศร้า โดยจัดทำเป็นเอกสารประชาสัมพันธ์ของโครงการให้กับคนงานรับทราบถึงผลกระทบด้านสุขภาพที่เกิดขึ้น และสามารถปฏิบัติตามได้อย่างถูกต้อง	-	ภาคผนวก 12-3

ตารางที่ 2-2 (ต่อ) ผลการปฏิบัติตามมาตรการป้องกันและแก้ไขผลกระทบสิ่งแวดล้อม (ระยะดำเนินการ)

มาตรการป้องกันและแก้ไขผลกระทบสิ่งแวดล้อม	ผลการปฏิบัติตามมาตรการฯ	ปัญหา อุปสรรค ที่ไม่สามารถปฏิบัติตามมาตรการ และแนวทางแก้ไข	อ้างอิง
ก) มาตรการป้องกันการระบาดของโรคติดเชื้อไวรัสโคโรนา (COVID-19)			
(1) ให้นักงานทุกคนใส่หน้ากากอนามัยตลอดเวลาที่ปฏิบัติงานทั้งในพื้นที่ท่าเทียบเรือและสำนักงานใหญ่	โครงการได้กำกับให้นักงานทุกคนใส่หน้ากากอนามัยตลอดเวลาที่ปฏิบัติงานทั้งในพื้นที่ท่าเทียบเรือและสำนักงานใหญ่ ทั้งนี้ ปัจจุบันสถานการณ์การระบาดของโรคติดเชื้อไวรัสโคโรนา 2019 (COVID-19) ได้คลี่คลายและมีแนวโน้มในทางที่ดีขึ้นจากการดำเนินมาตรการทางสาธารณสุขอย่างเข้มข้นและต่อเนื่องส่งผลให้จำนวนผู้ป่วยและผู้เสียชีวิตจากโรคดังกล่าวลดลงเป็นลำดับ จนสามารถผ่อนปรนมาตรการและข้อจำกัดต่าง ๆ ให้ประชาชนและผู้ประกอบการสามารถดำรงชีวิตและดำเนินกิจกรรมทางเศรษฐกิจและสังคมได้ใกล้เคียงกับปกติ	-	รูปที่ 2-11 (จ) ภาคผนวก 1-4
(2) มีการตรวจวัดอุณหภูมิก่อนเข้าพื้นที่	โครงการมีการตรวจวัดอุณหภูมิก่อนเข้าพื้นที่	-	รูปที่ 2-11 (จ)
(3) จัดวางแอลกอฮอล์ เจลล้างมือให้คนงานตามจุดต่างๆ	โครงการได้จัดวางแอลกอฮอล์ เจลล้างมือให้คนงานตามจุดต่างๆ	-	รูปที่ 2-11 (จ)
(4) ห้ามพนักงานรวมกลุ่มกัน	โครงการได้กำชับห้ามพนักงานรวมกลุ่มกัน	-	ภาคผนวก 1-4
(5) ห้ามบุคคลภายนอกเข้าพื้นที่ก่อนได้รับอนุญาต	โครงการกำหนดห้ามบุคคลภายนอกเข้าพื้นที่ก่อนได้รับอนุญาต	-	รูปที่ 2-7 (ก) รูปที่ 2-11 (จ)
(6) จัดการฉีดพ่นยาฆ่าเชื้อโรคตามจุดต่างๆ ทุกวัน	โครงการได้จัดการฉีดพ่นยาฆ่าเชื้อโรคตามจุดต่างๆ ทุกวัน	-	รูปที่ 2-11 (จ)
(7) จัดการสุ่มตรวจโควิดพนักงานโดยใช้ ATK เป็นระยะสม่ำเสมอ	โครงการได้จัดการสุ่มตรวจโควิดพนักงานโดยใช้ ATK เป็นระยะสม่ำเสมอ	-	รูปที่ 2-11 (จ)
(8) ปฏิบัติตามมาตรการป้องกันและควบคุมการติดเชื้อไวรัสโคโรนาอื่นที่กำหนดไว้โดยกระทรวงสาธารณสุขและจังหวัดพระนครศรีอยุธยาอย่างเคร่งครัด	โครงการได้กำกับให้คนงานปฏิบัติตามมาตรการป้องกันและควบคุมการติดเชื้อไวรัสโคโรนาอื่นที่กำหนดไว้โดยกระทรวงสาธารณสุขและจังหวัดพระนครศรีอยุธยาอย่างเคร่งครัด	-	ภาคผนวก 1-4
(9) รณรงค์ให้พนักงานฉีดวัคซีนป้องกัน COVID-19 ตามนโยบายของรัฐ	โครงการได้รณรงค์ให้พนักงานฉีดวัคซีนป้องกัน COVID-19 ตามนโยบายของรัฐ	-	ภาคผนวก 1-4
12) แผนปฏิบัติการด้านอาชีวอนามัยและความปลอดภัย			
ก) การป้องกันและแก้ไขผลกระทบสิ่งแวดล้อมทั่วไป			
(1) ให้มีพนักงานประจำท่าเรือทำหน้าที่ดูแลความปลอดภัย ตรวจสอบความพร้อมของท่าเรือและเรือก่อนที่เรือจะเข้า-ออก พร้อมจัดทำบัญชีสินค้าที่บรรจุทุก ชนิด และปริมาณสินค้า ในการควบคุมเรือบรรทุกสินค้าเข้าออกท่า	โครงการได้จัดให้มีพนักงานประจำท่าเรือทำหน้าที่ดูแลความปลอดภัย ตรวจสอบความพร้อมของท่าเรือและเรือก่อนที่เรือจะเข้า-ออก พร้อมจัดทำบัญชีสินค้าที่บรรจุทุก ชนิด และปริมาณสินค้า ในการควบคุมเรือบรรทุกสินค้าเข้าออกท่า	-	รูปที่ 2-12 (ก) ภาคผนวก 13-2
(2) จัดให้มีการให้ความรู้พนักงานที่เกี่ยวข้องกับการขนถ่ายสินค้า และการเก็บรักษาสินค้าเพื่อให้มีความรู้ ความเข้าใจที่ถูกต้อง	โครงการได้จัดให้มีการให้ความรู้พนักงานที่เกี่ยวข้องกับการขนถ่ายสินค้า และการเก็บรักษาสินค้าเพื่อให้มีความรู้ ความเข้าใจที่ถูกต้อง	-	รูปที่ 2-1 (ณ) รูปที่ 2-12 (ข) ภาคผนวก 1-4

ตารางที่ 2-2 (ต่อ) ผลการปฏิบัติตามมาตรการป้องกันและแก้ไขผลกระทบสิ่งแวดล้อม (ระยะดำเนินการ)

มาตรการป้องกันและแก้ไขผลกระทบสิ่งแวดล้อม	ผลการปฏิบัติตามมาตรการฯ	ปัญหา อุปสรรค ที่ไม่สามารถปฏิบัติตามมาตรการ และแนวทางแก้ไข	อ้างอิง
(3) ให้นักงานสวมใส่อุปกรณ์ป้องกันภัยส่วนบุคคลในการปฏิบัติงาน เช่น หมวกนิรภัย รองเท้านิรภัย เสื้อสะท้อนแสง หน้ากากหรืออุปกรณ์ป้องกันฝุ่น (Mask) และเสียง เป็นต้น	โครงการได้ควบคุมให้นักงานสวมใส่อุปกรณ์ป้องกันภัยส่วนบุคคลในการปฏิบัติงาน เช่น หมวกนิรภัย รองเท้านิรภัย เสื้อสะท้อนแสง หน้ากากหรืออุปกรณ์ป้องกันฝุ่น (Mask) และเสียง เป็นต้น	-	รูปที่ 2-12 (ค) ภาคผนวก 13-3
(4) ต้องปฏิบัติตามกฎความปลอดภัยอย่างเคร่งครัดตลอดเวลาการปฏิบัติงานของพนักงาน	โครงการได้กำกับให้พนักงานปฏิบัติตามกฎระเบียบสำหรับการปฏิบัติตามมาตรการฯ ของบริษัทฯ อย่างเคร่งครัด โดยปฏิบัติตามกฎความปลอดภัยอย่างเคร่งครัดตลอดเวลาการปฏิบัติงาน	-	รูปที่ 2-1 (ณ) ภาคผนวก 1-4
(5) ห้ามสูบบุหรี่ในเขตพื้นที่โครงการ ยกเว้นพื้นที่ที่จัดให้เท่านั้น	โครงการได้กำกับให้พนักงานปฏิบัติตามกฎระเบียบสำหรับการปฏิบัติตามมาตรการฯ ของบริษัทฯ อย่างเคร่งครัด โดยห้ามสูบบุหรี่ในเขตพื้นที่โครงการ ยกเว้นพื้นที่ที่จัดให้เท่านั้น	-	รูปที่ 2-1 (ณ) รูปที่ 2-2 (ค) ภาคผนวก 1-4
(6) การเข้าเยี่ยมชมพื้นที่โครงการควรอยู่ในการดูแลของพนักงานบริษัท เพื่อความปลอดภัย	โครงการได้จัดให้มีเจ้าหน้าที่ของบริษัทดูแลในระหว่างการเข้าเยี่ยมชมพื้นที่โครงการ	-	รูปที่ 2-12 (ง)
(7) โครงการต้องฝึกซ้อมแผนดับเพลิงและฝึกซ้อมอพยพหนีไฟ รวมทั้งฝึกการใช้อุปกรณ์ดับเพลิงในโครงการ พร้อมทั้งอบรมและให้ความรู้ในเรื่องการบรรเทาสาธารณภัย การค้นหาและช่วยเหลือผู้บาดเจ็บ การปฐมพยาบาล และการนำส่งผู้ป่วยแก่อาสาสมัครบรรเทาสาธารณภัย อย่างน้อยปีละ 1 ครั้ง	ในรอบการนำเสนอรายงานฉบับนี้ โครงการยังมิได้ดำเนินการฝึกซ้อมแผนดับเพลิงและฝึกซ้อมอพยพหนีไฟ รวมทั้งฝึกการใช้อุปกรณ์ดับเพลิงในโครงการ พร้อมทั้งอบรมและให้ความรู้ในเรื่องการบรรเทาสาธารณภัย การค้นหาและช่วยเหลือผู้บาดเจ็บ การปฐมพยาบาล และการนำส่งผู้ป่วยแก่อาสาสมัครบรรเทาสาธารณภัย แต่อย่างไรก็ตาม โครงการได้มีการวางแผนการฝึกซ้อมดังกล่าว ดังรายละเอียดตามแผนการฝึกซ้อม ประจำปี 2567 และจะนำเสนอในรายงานฉบับต่อไป อย่างไรก็ตาม ที่ผ่านมาโครงการได้มีการฝึกซ้อม แล้วเมื่อช่วงเดือนธันวาคม 2566	-	รูปที่ 2-12 (จ) ภาคผนวก 13-5
(8) ผู้ประกอบการเรือต้องจัดให้มีอุปกรณ์ความปลอดภัยบนเรือลำเลียงสินค้า สำหรับกรณีฉุกเฉินอย่างเพียงพอ เช่น ปัมป์สูบน้ำ เสื้อชูชีพ ห่วงชูชีพ เป็นต้น รวมทั้งตรวจสอบสภาพอุปกรณ์ความปลอดภัยให้ใช้งานได้ดีอยู่เสมอและให้เป็นไปตามข้อกำหนดที่เกี่ยวข้อง	โครงการได้กำกับให้ผู้ประกอบการเรือขนส่งสินค้าปฏิบัติตามกฎระเบียบสำหรับการปฏิบัติตามมาตรการฯ ของบริษัทฯ อย่างเคร่งครัด โดยกำหนดให้ผู้ประกอบการเรือขนส่งสินค้าจัดให้มีอุปกรณ์ความปลอดภัยบนเรือลำเลียงสินค้า สำหรับกรณีฉุกเฉินอย่างเพียงพอ เช่น ปัมป์สูบน้ำ เสื้อชูชีพ ห่วงชูชีพ เป็นต้น รวมทั้งตรวจสอบสภาพอุปกรณ์ความปลอดภัยให้ใช้งานได้ดีอยู่เสมอและให้เป็นไปตามข้อกำหนดที่เกี่ยวข้อง	-	รูปที่ 2-1 (ณ) รูปที่ 2-12 (ฉ) ภาคผนวก 1-4
(9) จัดให้มีพนักงานหรือเจ้าหน้าที่รักษาความปลอดภัย เดินตรวจทั้งในระบบสายพานลำเลียงสินค้า และพื้นที่โดยรอบโครงการประจำวัน	โครงการได้จัดให้มีเจ้าหน้าที่รักษาความปลอดภัย เดินตรวจทั้งในระบบสายพานลำเลียงสินค้า และพื้นที่โดยรอบโครงการประจำวัน	-	รูปที่ 2-1 (ท) รูปที่ 2-4 (ข) รูปที่ 2-7 (ก) (ข) รูปที่ 2-8 รูปที่ 2-12 (ซ)

ตารางที่ 2-2 (ต่อ) ผลการปฏิบัติตามมาตรการป้องกันและแก้ไขผลกระทบสิ่งแวดล้อม (ระยะดำเนินการ)

มาตรการป้องกันและแก้ไขผลกระทบสิ่งแวดล้อม	ผลการปฏิบัติตามมาตรการฯ	ปัญหา อุปสรรค ที่ไม่สามารถปฏิบัติตามมาตรการ และแนวทางแก้ไข	อ้างอิง
(10) จัดให้มีระบบป้องกันและระงับอัคคีภัยในบริเวณพื้นที่ต่างๆ เป็นไปตามกฎหมาย ข้อกำหนดและมาตรฐานที่เกี่ยวข้อง เช่น ตู้สายฉีดน้ำดับเพลิง (Fire Hose Cabinet) และถังดับเพลิงชนิดผงเคมีแห้ง เป็นต้น พร้อมทั้งจัดให้เป็นส่วนหนึ่งของแผนการรองรับภาวะฉุกเฉิน	โครงการได้จัดให้มีระบบป้องกันและระงับอัคคีภัยในบริเวณพื้นที่ต่างๆ เป็นไปตามกฎหมาย ข้อกำหนดและมาตรฐานที่เกี่ยวข้อง เช่น ตู้สายฉีดน้ำดับเพลิง (Fire Hose Cabinet) และถังดับเพลิงชนิดผงเคมีแห้ง เป็นต้น พร้อมทั้งจัดให้เป็นส่วนหนึ่งของแผนการรองรับภาวะฉุกเฉิน	-	รูปที่ 2-12 (ข) ภาคผนวก 13-4
(11) จัดให้มีพนักงานหรือเจ้าหน้าที่รักษาความปลอดภัย เดินตรวจพื้นที่โดยรอบโครงการประจำวัน	โครงการได้จัดให้มีเจ้าหน้าที่รักษาความปลอดภัย เดินตรวจพื้นที่โดยรอบโครงการประจำวัน	-	รูปที่ 2-1 (ฐ) รูปที่ 2-4 (ข) รูปที่ 2-7 (ก) (ข) รูปที่ 2-8 รูปที่ 2-12 (ข)
(12) จัดให้มีเจ้าหน้าที่คอยเดินตรวจความเรียบร้อยระหว่างการขนส่งสินค้า	โครงการได้จัดให้มีเจ้าหน้าที่คอยเดินตรวจความเรียบร้อยระหว่างการขนส่งสินค้า	-	รูปที่ 2-4 (ข)
(13) ตรวจสอบอุปกรณ์ในการป้องกันและระงับอัคคีภัยทั้งหมดของโครงการใช้งานได้ดีเสมอ	โครงการได้จัดให้มีเจ้าหน้าที่คอยตรวจสอบอุปกรณ์ในการป้องกันและระงับอัคคีภัยทั้งหมดของโครงการใช้งานได้ดีเสมอ	-	รูปที่ 2-12 (ข)
(14) ติดตั้งไฟสัญญาณ หรือเครื่องหมายแสดงขอบเขตพื้นที่โครงการให้ชัดเจนโดยเฉพาะในเวลากลางคืนตามมาตรฐานที่เกี่ยวข้องเพื่อป้องกันการเกิดอุบัติเหตุ	โครงการได้ติดตั้งไฟสัญญาณ หรือเครื่องหมายแสดงขอบเขตพื้นที่โครงการอย่างชัดเจนโดยเฉพาะในเวลากลางคืนตามมาตรฐานที่เกี่ยวข้องเพื่อป้องกันการเกิดอุบัติเหตุ	-	รูปที่ 2-7 (ก)
(15) จัดให้มีการอบรมสำหรับงานประเภทที่ผู้ปฏิบัติงานต้องได้รับการฝึกอบรมด้านความปลอดภัยก่อนเริ่มปฏิบัติงาน	โครงการได้จัดให้มีการอบรมสำหรับงานประเภทที่ผู้ปฏิบัติงานต้องได้รับการฝึกอบรมด้านความปลอดภัยก่อนเริ่มปฏิบัติงาน	-	รูปที่ 2-12 (ณ) ภาคผนวก 13-6
(16) ทำเทียบเรือต้องจัดให้มีแผนการป้องกัน รองรับและตอบโต้ภาวะฉุกเฉินที่เกิดจากไฟไหม้ โดยให้มีการซ้อมแผนฉุกเฉินปีละครั้ง	ในรอบการนำเสนอรายงานฉบับนี้ โครงการยังมิได้ดำเนินการฝึกซ้อมแผนฉุกเฉิน แต่อย่างไรก็ตาม โดยโครงการได้มีการวางแผนการฝึกซ้อมดังกล่าว ดังรายละเอียดตามแผนการฝึกซ้อม ประจำปี 2567 และจะนำเสนอในรายงานฉบับต่อไป อย่างไรก็ตาม ที่ผ่านมามีโครงการได้จัดให้มีแผนการป้องกันรองรับและตอบโต้ภาวะฉุกเฉินที่เกิดจากไฟไหม้ และมีการฝึกซ้อมแล้วเมื่อช่วงเดือนธันวาคม 2566	-	รูปที่ 2-12 (จ) ภาคผนวก 13-5
(17) ตรวจสอบอุปกรณ์ เครื่องมือ เครื่องจักร และเครื่องยนต์ให้อยู่ในสภาพดี และพร้อมใช้งานอยู่เสมอ และหากพบว่าอุปกรณ์ชำรุดให้ดำเนินการซ่อมแซมจนอยู่ในสภาพดีก่อนนำมาใช้งาน	โครงการได้ตรวจสอบอุปกรณ์ เครื่องมือ เครื่องจักร และเครื่องยนต์ให้อยู่ในสภาพดี และพร้อมใช้งานอยู่เสมอ และในกรณีที่พบว่าอุปกรณ์ชำรุดได้ดำเนินการซ่อมแซมจนอยู่ในสภาพดีก่อนนำมาใช้งาน	-	ภาคผนวก 2-3
(18) เมื่อมีการบาดเจ็บหรืออุบัติเหตุเกิดขึ้นจากการทำงาน ต้องรายงานให้ผู้ควบคุมงานทราบโดยทันที และจัดทำรายงานบันทึกกรณีเกิดอุบัติเหตุที่อธิบายถึงสาเหตุ วิธีการแก้ไข และผลเสียหายที่เกิดขึ้น	ในรอบการนำเสนอรายงานฉบับนี้ ยังไม่มีการบาดเจ็บหรืออุบัติเหตุเกิดขึ้นจากการทำงาน แต่อย่างไรก็ตาม ในกรณีที่มีการบาดเจ็บหรืออุบัติเหตุเกิดขึ้นจากการทำงาน ได้รายงานให้ผู้ควบคุมงานทราบโดยทันที และได้	-	ภาคผนวก 13-7

ตารางที่ 2-2 (ต่อ) ผลการปฏิบัติตามมาตรการป้องกันและแก้ไขผลกระทบสิ่งแวดล้อม (ระยะดำเนินการ)

มาตรการป้องกันและแก้ไขผลกระทบสิ่งแวดล้อม	ผลการปฏิบัติตามมาตรการฯ	ปัญหา อุปสรรค ที่ไม่สามารถปฏิบัติตามมาตรการ และแนวทางแก้ไข	อ้างอิง
	จัดทำรายงานบันทึกกรณีเกิดอุบัติเหตุที่อธิบายถึงสาเหตุ วิธีการแก้ไข และผลเสียที่เกิดขึ้น		
(19) ในกรณีที่มีเหตุเรือชนสิ่งกีดขวาง ผู้ประกอบเรือชนสิ่งกีดขวางต้องปฏิบัติตามแผนการจัดการการเกิดอุบัติเหตุเรือชนสิ่งกีดขวางทันที	ในรอบการนำเสนอรายงานฉบับนี้ ยังไม่มีเหตุเรือชนสิ่งกีดขวางแต่อย่างใด อย่างไรก็ตาม โครงการได้จัดทำแผนกรณีที่มีเหตุเรือชนสิ่งกีดขวางเตรียมไว้กรณีเกิดเหตุฉุกเฉิน	-	ภาคผนวก 13-8
(20) ต้องดูแลรักษาท่าเทียบเรือให้อยู่ในสภาพมั่นคง แข็งแรง และสะอาดอยู่เสมอ บนท่าเทียบเรือต้องไม่มีเศษสิ่งกีดขวาง ขยะ คราบน้ำมัน หรือสิ่งสกปรกอื่นใด	โครงการมีกรดูแลรักษาท่าเทียบเรือให้อยู่ในสภาพมั่นคง แข็งแรง และสะอาดอยู่เสมอ บนท่าเทียบเรือไม่มีเศษสิ่งกีดขวาง ขยะ คราบน้ำมันหรือสิ่งสกปรกอื่นใด	-	รูปที่ 2-1 (ก) (ข) ภาคผนวก 6-1
(21) ต้องจัดเตรียมความพร้อมของบุคลากรและอุปกรณ์ดับเพลิงต่าง ๆ กรณีเกิดอัคคีภัยทั้งที่บริเวณท่าเทียบเรือและบริเวณโกดังสินค้า	โครงการได้จัดเตรียมความพร้อมของบุคลากรและอุปกรณ์ดับเพลิงต่าง ๆ กรณีเกิดอัคคีภัยทั้งที่บริเวณท่าเทียบเรือและบริเวณโกดังสินค้า	-	รูปที่ 2-1 (จ) (ข) ภาคผนวก 13-4
(22) จัดให้มีประกาศใช้ท่า การรับรองสภาพท่า มาตรการความปลอดภัย การป้องกันและขจัดมลพิษทางน้ำเนื่องจากน้ำมัน ถ่านหิน เคมิภัณฑ์ และสารที่เป็นอันตรายประจำเรือ จัดให้มีอุปกรณ์รองรับของเสีย รวมทั้งจัดให้มีแผนรักษาความปลอดภัยของเรือและท่าเรือ	โครงการได้จัดให้มีประกาศใช้ท่า การรับรองสภาพท่า มาตรการความปลอดภัย การป้องกันและขจัดมลพิษทางน้ำเนื่องจากน้ำมัน ถ่านหิน เคมิภัณฑ์ และสารที่เป็นอันตรายประจำเรือ และได้จัดให้มีอุปกรณ์รองรับของเสีย รวมทั้งจัดให้มีแผนรักษาความปลอดภัยของเรือและท่าเรือ	-	รูปที่ 2-4 (ก) ภาคผนวก 6-1 ภาคผนวก 9-2 ภาคผนวก 9-3
ข) มาตรการป้องกันและแก้ไขผลกระทบสิ่งแวดล้อมสำหรับถ่านหิน			
(1) รถบรรทุกทุกคันของโครงการต้องมีถังดับเพลิงชนิดผงเคมีแห้งชนิด 6A/20B ขนาดบรรจุ 15 ปอนด์ จำนวน 2 ถัง เพื่อใช้ในกรณีฉุกเฉิน	โครงการได้กำกับให้ผู้ประกอบการขนส่งทางบกปฏิบัติตามกฎระเบียบ สำหรับการปฏิบัติตามมาตรการฯ ของบริษัทฯ อย่างเคร่งครัด โดยกำหนดให้ผู้ประกอบการขนส่งทางบกจัดให้มีถังดับเพลิงชนิดผงเคมีแห้งชนิด 6A/20B ขนาดบรรจุ 15 ปอนด์ จำนวน 2 ถัง เพื่อใช้ในกรณีฉุกเฉิน	-	รูปที่ 2-12 (ญ) ภาคผนวก 1-4
(2) ตรวจสอบอุปกรณ์ เครื่องมือ เครื่องจักร และเครื่องยนต์ให้อยู่ในสภาพดีและพร้อมใช้งานอยู่เสมอ และหากพบว่าอุปกรณ์ชำรุดให้ดำเนินการซ่อมแซมจนอยู่ในสภาพดี ก่อนนำมาใช้งาน	โครงการได้ตรวจสอบอุปกรณ์ เครื่องมือ เครื่องจักร และเครื่องยนต์ให้อยู่ในสภาพดีและพร้อมใช้งานอยู่เสมอ และในกรณีที่พบว่าอุปกรณ์ชำรุดจะดำเนินการซ่อมแซมจนอยู่ในสภาพดี ก่อนนำมาใช้งาน	-	ภาคผนวก 2-3
(3) เมื่อมีการบาดเจ็บหรืออุบัติเหตุเกิดขึ้นจากการทำงาน ต้องรายงานให้ผู้ควบคุมงานทราบโดยทันที และจัดทำรายงานบันทึกกรณีเกิดอุบัติเหตุที่อธิบายถึงสาเหตุ วิธีการแก้ไข และผลเสียที่เกิดขึ้น หากตรวจพบกรณีถ่านหินคุ จะมีการจัดการเบื้องต้น ดังนี้ - เมื่อตรวจพบถ่านหินคุที่มีจำนวนไม่มาก ให้ใช้พลั่วตักถ่านหินที่คุออกมาแผ่ไว้เป็นชั้นบางๆ เพื่อลดอุณหภูมิ แล้วจึงตรวจสอบว่ายังมีถ่านหินคุในบริเวณนั้นอีกหรือไม่ ถ้าไม่มีแล้ว ให้ปิดอัดถ่านหินบริเวณที่คุไป	ในรอบการนำเสนอรายงานฉบับนี้ ยังไม่มีการบาดเจ็บหรืออุบัติเหตุเกิดขึ้นจากการทำงาน และไม่พบถ่านหินคุแต่อย่างใด	-	ภาคผนวก 13-7

ตารางที่ 2-2 (ต่อ) ผลการปฏิบัติตามมาตรการป้องกันและแก้ไขผลกระทบสิ่งแวดล้อม (ระยะดำเนินการ)

มาตรการป้องกันและแก้ไขผลกระทบสิ่งแวดล้อม	ผลการปฏิบัติตามมาตรการฯ	ปัญหา อุปสรรค ที่ไม่สามารถปฏิบัติตามมาตรการ และแนวทางแก้ไข	อ้างอิง
<p>ให้แนบ โดยถ้าถ่านหินมีความร้อนสูงพอที่จะทำให้สายพานหรือถ่านหินใกล้เคียงได้รับความเสียหายให้ทำการลดอุณหภูมิถ่านหินโดยสเปรย์น้ำ</p> <ul style="list-style-type: none"> - เมื่อตรวจพบถ่านหินที่มีบริเวณกว้าง ให้ใช้รถแบ็คโฮตักถ่านหินที่คุออกมาแล้วแผ่ออกเป็นชั้นบางๆ เพื่อลดอุณหภูมิตรวจดูว่ายังมีถ่านหินในบริเวณนั้นอีกหรือไม่ - เมื่อการขนถ่ายถ่านหินแล้วเสร็จต้องตรวจสอบและทำความสะอาดพื้นที่ขนถ่าย 			

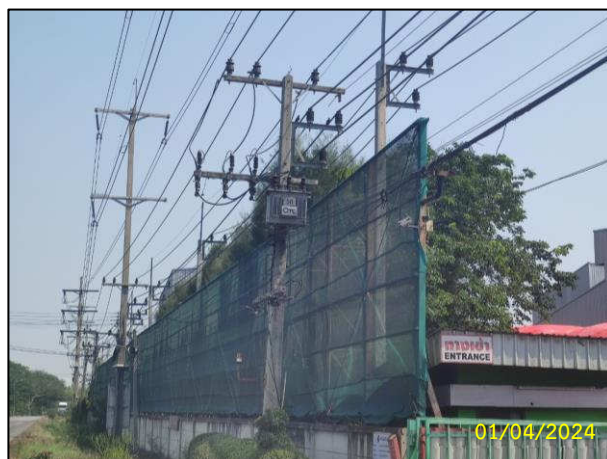


ก) พนักงานล้างพื้นทำความสะอาดบริเวณพื้นที่หน้าท่าและหลังท่าเทียบเรือ



ข) ผ้าใบปิดคลุมรถบรรทุกขนส่งสินค้า

ค) บ่อล้างล้อ



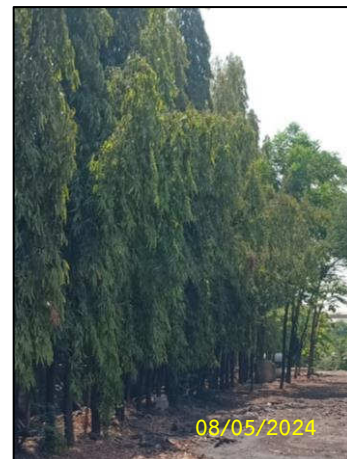
ง) ระบบสเปรย์น้ำ

จ) ตาข่ายกันฝุ่น

รูปที่ 2-1 แผนปฏิบัติการด้านสภาพภูมิอากาศ อุตุณิยมหาวิทยาลัยและคุณภาพอากาศ



ฉ) ระบบฉีดพรมน้ำ (Sprinkler)



ช) ต้นไม้รอบพื้นที่โครงการ



ซ) พนักงานทำความสะอาดพื้นที่บริเวณถนนทางเข้าโครงการ



ฅ) ป้ายข้อบังคับความปลอดภัย

รูปที่ 2-1 (ต่อ) แผนปฏิบัติการด้านสภาพภูมิอากาศ อุตุณิยมวิทยาและคุณภาพอากาศ



ญ) การคลุมผ้าใบเรือลำเลียงสินค้าระหว่างการขนส่ง และการตรวจสอบสภาพ



ผ้าใบซึ่งระหว่างเรือกับท่าตลอดความยาวของลำเรือ

ระบบฉีดพ่นน้ำระหว่างการตักถ่านหิน



ระบบรวบรวมน้ำบริเวณพื้นที่ขนถ่ายถ่านหินเข้าสู่บ่อตกตะกอน

- ฎ) มาตรการป้องกันและแก้ไขผลกระทบสิ่งแวดล้อมสำหรับสินค้าถ่านหิน บริเวณหน้าท่าเทียบเรือ
รูปที่ 2-1 (ต่อ) แผนปฏิบัติการด้านสภาพภูมิอากาศ อุทยานวิทยาและคุณภาพอากาศ



สายพานลำเลียงถ่านหินระบบปิด



ติดตั้งหัวฉีดน้ำ

ฎ) มาตรการป้องกันและแก้ไขผลกระทบสิ่งแวดล้อมสำหรับสินค้าถ่านหิน บริเวณสายพานลำเลียง



ความสูงของกองถ่านหิน



รางระบายน้ำจากพื้นที่กองถ่านหิน



การขุดลอกถ่านหินที่ตกตะกอน

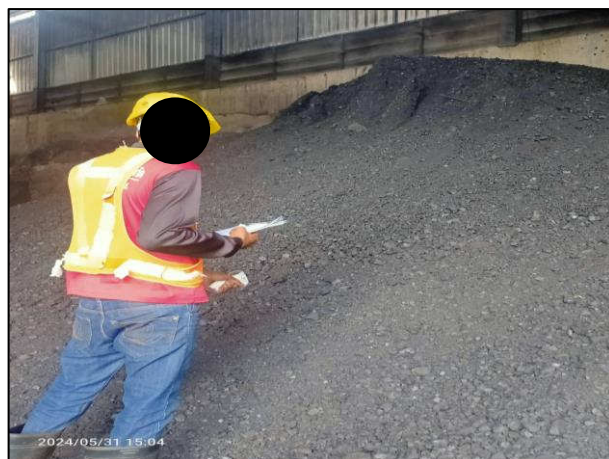


ผ้าใบคลุมถ่านหินบริเวณลานกองถ่านหิน

ฐ) มาตรการป้องกันและแก้ไขผลกระทบสิ่งแวดล้อมสำหรับสินค้าถ่านหิน บริเวณพื้นที่กองถ่านหิน
รูปที่ 2-1 (ต่อ) แผนปฏิบัติการด้านสภาพภูมิอากาศ อุตุณิยมวิทยาและคุณภาพอากาศ



บดอัดกองถ่านหิน



เจ้าหน้าที่ติดตามตรวจวัดอุณหภูมิของกองถ่านหิน

ท) มาตรการลดผลกระทบด้านกลิ่นจากการคุ้ดไฟของกองถ่านหิน บริเวณพื้นที่กองถ่านหิน
รูปที่ 2-1 (ต่อ) แผนปฏิบัติการด้านสภาพภูมิอากาศ อุตุณิยมวิทยาและคุณภาพอากาศ



ก) ป้ายประชาสัมพันธ์ ระยะเวลาการทำงาน



ข) สวมใส่อุปกรณ์ป้องกันอันตรายส่วนบุคคล



ค) ป้ายเตือนความปลอดภัย



รูปที่ 2-2 แผนปฏิบัติการด้านเสียง



ป้ายกำหนดความเร็วของรถบรรทุกและป้ายจราจรในพื้นที่โครงการ
รูปที่ 2-3 แผนปฏิบัติการด้านความสั่นสะเทือน



บริเวณหน้าทำเทียบเรือ



บริเวณหลังทำเทียบเรือ

ก) ภาชนะเก็บรวบรวมขยะมูลฝอย



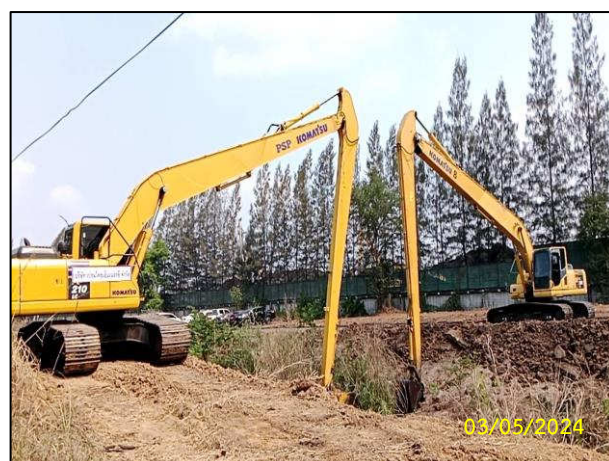
ข) เจ้าหน้าที่คอยควบคุมการดำเนินกิจกรรมการขนถ่ายสินค้าบริเวณท่าเทียบเรือ
รูปที่ 2-4 แผนปฏิบัติการด้านคุณภาพน้ำผิวดิน



ก) ตัวอย่างการจอดเรือหน้าท่า

ข) ไม้วัดระดับน้ำ

รูปที่ 2-5 แผนปฏิบัติการด้านอุทกพลศาสตร์



กิจกรรมโครงการอุตสาหกรรมร่วมใจรักษ์แม่น้ำป่าสัก
ร่วมกับกับชุมชนและหน่วยงานท้องถิ่น

สนับสนุนรถแบ็คโฮขุดลอกคลองชลประทาน
กิจกรรมการฟื้นฟูทรัพยากรทางน้ำ



กิจกรรมเพื่อเพิ่มทรัพยากรธรรมชาติ (ปลูกต้นไม้)

รูปที่ 2-6 แผนปฏิบัติการด้านทรัพยากรชีวภาพในน้ำ



รถบรรทุกสินค้าของโครงการติดตั้งระบบ GPS



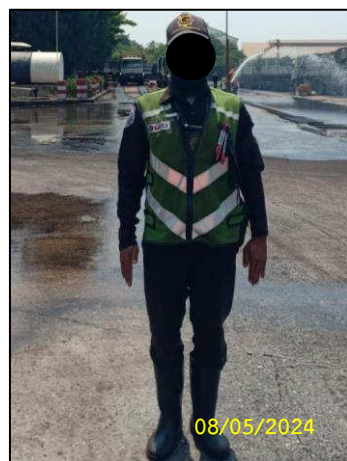
พื้นที่จอดรถบรรทุกสินค้า



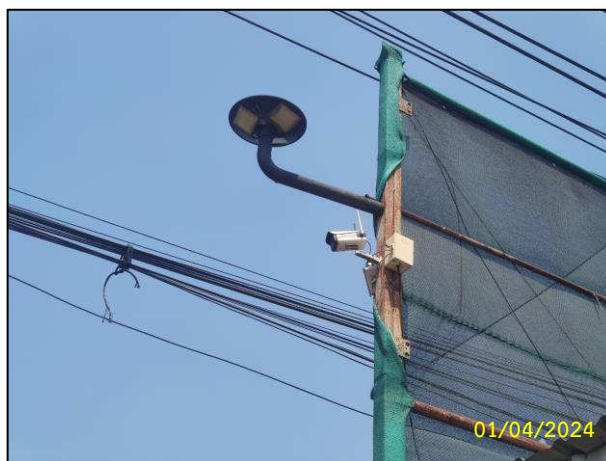
พนักงานคอยดูแลเรื่องการจราจรของรถบรรทุกสินค้า
ที่จะเข้าออกของโครงการ



เจ้าหน้าที่ตรวจสอบความสะอาดบริเวณกระบะท้าย



เจ้าหน้าที่คอยตรวจสอบสภาพทางสาธารณะที่เชื่อมกับ
ทางเข้า-ออก ของโครงการ



ติดตั้งระบบกล้องวงจรปิด (CCTV)
บริเวณด้านหน้าโครงการ

ก) การคมนาคมทางบก

รูปที่ 2-7 แผนปฏิบัติการด้านการคมนาคมขนส่ง



ติดตั้งสัญญาณไฟกระพริบบริเวณทางเข้า-ออก



ติดตั้งป้ายจราจรต่าง ๆ บริเวณทางเข้า-ออกท่าเทียบเรือ

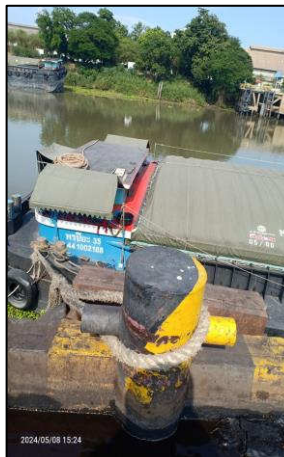


ป้ายห้ามจอดรถบนไหล่ทาง

ก) (ต่อ) การคมนาคมทางบก



เจ้าหน้าที่คอยตรวจสอบบำรุงรักษาไฟฟ้าแสงสว่าง
บริเวณท่าเทียบเรือ



ติดตั้งหลักผูกเรือ และยกกันกระแทกเรือบริเวณท่าเรือ



ข) การคมนาคมทางน้ำ

รูปที่ 2-7 (ต่อ) แผนปฏิบัติการด้านการคมนาคมขนส่ง



เจ้าหน้าที่คอยตรวจสอบสภาพหลักผูกเรือ
และยางกันกระแทก



ตัวอย่างจุดจอดเรือชั่วคราว

ข) (ต่อ) การคมนาคมทางน้ำ
รูปที่ 2-7 (ต่อ) แผนปฏิบัติการด้านการคมนาคมขนส่ง



ก) ห้องน้ำ-ห้องสุขา

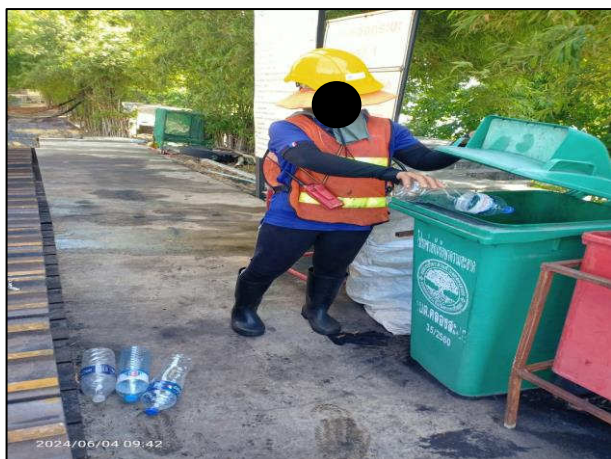


ข) เจ้าหน้าที่คอยตรวจสอบระบบบำบัดน้ำเสียสำเร็จรูป



ค) ระบบระบายน้ำและบ่อหน่วงน้ำด้วยท่อระบายน้ำบ่อกักน้ำ คสล. (Manhole)

รูปที่ 2-8 แผนปฏิบัติการด้านการจัดการน้ำเสีย



ก) คัดแยกขยะมูลฝอย

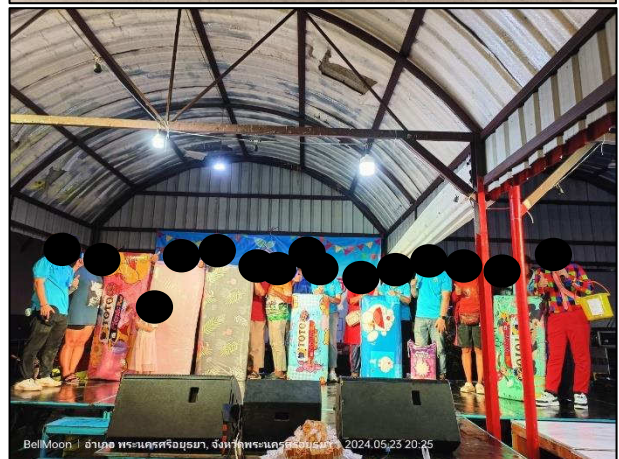


ข) ป้ายประชาสัมพันธ์เรื่องการรักษาความสะอาด



ค) หน่วยงานท้องถิ่นเข้ามาเก็บขยะมูลฝอย

รูปที่ 2-9 แผนปฏิบัติการด้านการจัดการขยะมูลฝอยและกากของเสีย



ก) การจัดกิจกรรมร่วมกับชุมชน วัด โรงเรียน

รูปที่ 2-10 แผนปฏิบัติการด้านสภาพเศรษฐกิจสังคม และการมีส่วนร่วมของประชาชน



ข) ป้ายประชาสัมพันธ์โครงการ



ค) กิจกรรมให้ความรู้เกี่ยวกับสิ่งแวดล้อมกับประชาชน



ง) กิจกรรมเข้าเยี่ยมชมโครงการโดยประชาชน/ผู้นำชุมชน และหน่วยงานในท้องถิ่น
รูปที่ 2-10 (ต่อ) แผนปฏิบัติการด้านสภาพเศรษฐกิจสังคม และการมีส่วนร่วมของประชาชน



จ) ระบบกล้องวงจรปิด (CCTV)
บริเวณท่าเทียบเรือขนส่งสินค้า

บริษัท เปรมไทยเอ็นเนอร์ยี จำกัด									
รายนาม	ตำแหน่ง	วันเดือนปี	ข้อมูล	โทรศัพท์มือถือ	อีเมล	ตำแหน่ง	วันเดือนปี	ข้อมูล	โทรศัพท์มือถือ
1. สุทธิชัย	ผู้จัดการ	ชาย	ไทย	01122510					3-1599-00029-67-8
2. อาทิตย์	ช่าง	ชาย	ไทย	12/11/2509	129/44 ม.1 หมู่ 2 ต.บางพลี อ.บางพลี จ.สมุทรปราการ				5-1996-00016-41-4
3. สุทธิชัย	ช่าง	ชาย	ไทย	11/02/2514	23 ม.2 ต.บางพลี อ.บางพลี จ.สมุทรปราการ				3-1407-00213-85-0
4. นพรัตน์	ช่าง	ชาย	ไทย	17/09/2503	171 ม.5 ต.บางพลี อ.บางพลี จ.สมุทรปราการ				1-3008-00111-95-3
5. นพรัตน์	ช่าง	ชาย	ไทย	07/10/2508	31 ม.14 ต.บางพลี อ.บางพลี จ.สมุทรปราการ				1-4097-00111-64-9
6. อาทิตย์	ช่าง	ชาย	ไทย	21/05/2520	30 ม.15 ต.บางพลี อ.บางพลี จ.สมุทรปราการ				3-4310-00257-36-1
7. สุทธิชัย	ช่าง	ชาย	ไทย	13/02/2506	39 ม.12 ต.บางพลี อ.บางพลี จ.สมุทรปราการ				1-4098-00234-30-1
8. นพรัตน์	ช่าง	ชาย	ไทย	01/12/2509	52/5 ม.5 ต.บางพลี อ.บางพลี จ.สมุทรปราการ				1-1403-00035-06-1
9. อาทิตย์	ช่าง	ชาย	ไทย	23/05/242	69 ม.1 ต.บางพลี อ.บางพลี จ.สมุทรปราการ				1-1499-00087-05-4
10. อาทิตย์	ช่าง	ชาย	ไทย	02/09/2511	42/4 ม.6 ต.บางพลี อ.บางพลี จ.สมุทรปราการ				3-1407-00392-36-3
11. อาทิตย์	ช่าง	ชาย	ไทย	24/02/2511	23/1 ม.6 ต.บางพลี อ.บางพลี จ.สมุทรปราการ				3-1407-00392-76-2
12. นพรัตน์	ช่าง	ชาย	ไทย	06/07/2506	60 ม.1 ต.บางพลี อ.บางพลี จ.สมุทรปราการ				1-5009-00155-95-1

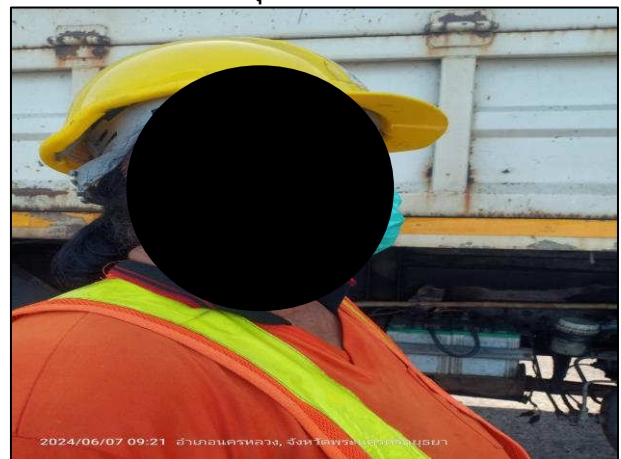
ก) เพิ่มประวัติคนงาน



ข) สนับสนุนงบประมาณให้กับโรงพยาบาลส่งเสริมสุขภาพตำบล



ค) ชุดปฐมพยาบาลเบื้องต้น



ง) คนงานสวมใส่น้ำยากป้องกันฝุ่น



พนักงานทุกคนใส่น้ำยากก่อนมา



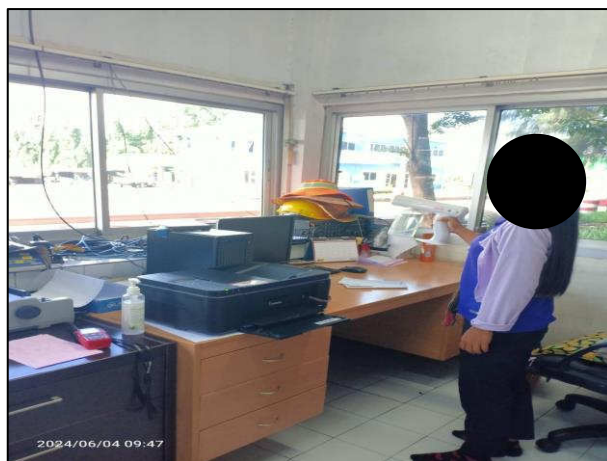
ตรวจวัดอุณหภูมิก่อนเข้าพื้นที่

จ) มาตรการป้องกันการระบาดของโรคติดเชื้อไวรัสโคโรนา (COVID-19)

รูปที่ 2-11 แผนปฏิบัติการด้านการสาธารณสุข และสุขภาพ



จัดวางแอลกอฮอล์ เจลล้างมือ



ฉีดพ่นยาฆ่าเชื้อโรค



สุ่มตรวจโควิดพนักงาน โดยใช้ ATK

- จ) (ต่อ) มาตรการป้องกันการระบาดของโรคติดเชื้อไวรัสโคโรนา (COVID-19)
รูปที่ 2-11 (ต่อ) แผนปฏิบัติการด้านการสาธารณสุข และสุขภาพ



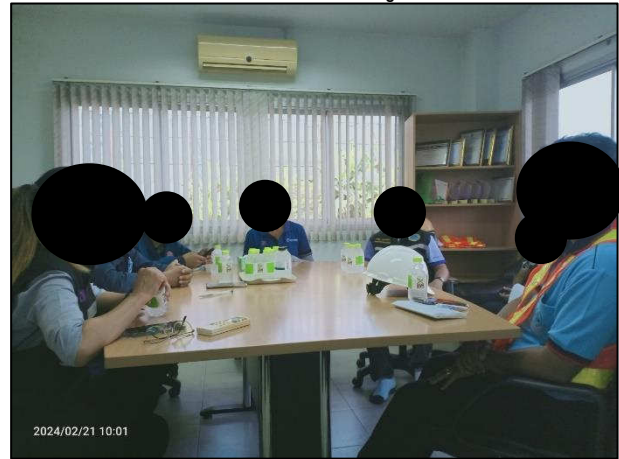
ก) พนักงานประจำท่าเรือ



ข) การให้ความรู้พนักงาน



ค) สวมใส่อุปกรณ์ป้องกันอันตรายส่วนบุคคล



ง) เจ้าหน้าที่ของบริษัทดูแลในระหว่างการเข้าเยี่ยมชม
พื้นที่โครงการ



จ) การฝึกซ้อมแผนดับเพลิงและฝึกซ้อมอพยพหนีไฟ



ฉ) อุปกรณ์ความปลอดภัยบนเรือลำเลียงสินค้า

รูปที่ 2-12 แผนปฏิบัติการด้านอาชีวอนามัยและความปลอดภัย



ข) เจ้าหน้าที่รักษาความปลอดภัยของโครงการ



ถังดับเพลิงชนิดผงเคมีแห้ง
ข) ระบบป้องกันและระงับอัคคีภัย
และการตรวจสอบสภาพ



ฅ) การฝึกอบรมด้านความปลอดภัยก่อนเริ่มปฏิบัติงาน



ถังดับเพลิงบริเวณรถบรรทุก
ญ) มาตรการป้องกันและแก้ไขผลกระทบสิ่งแวดล้อม
สำหรับถ่านหิน

รูปที่ 2-12 (ต่อ) แผนปฏิบัติการด้านอาชีวอนามัยและความปลอดภัย